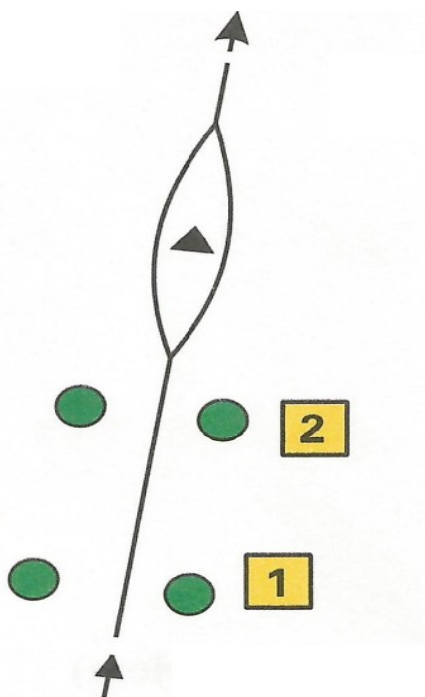


OBJAŚNIENIA DO SCHEMATYCZNYCH PRZYKŁADÓW OCENY PRZEJAZDU BRAMEK

Używane skróty:

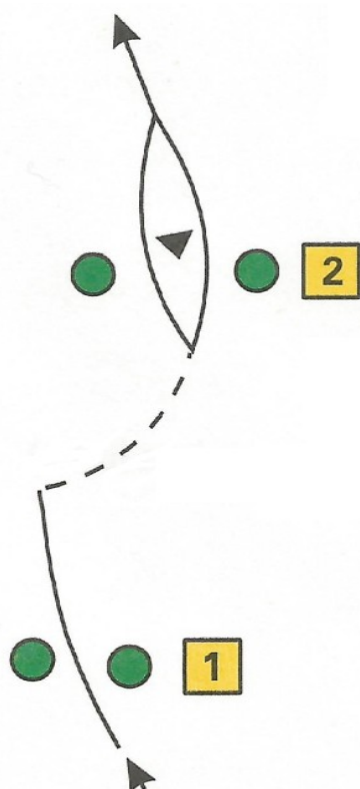
pbb – Przejazd bezbłędny bramki (bramek)



Rys. 1. Przejazd bezbłędny przez bramki nr 1 i nr 2

1 = 0

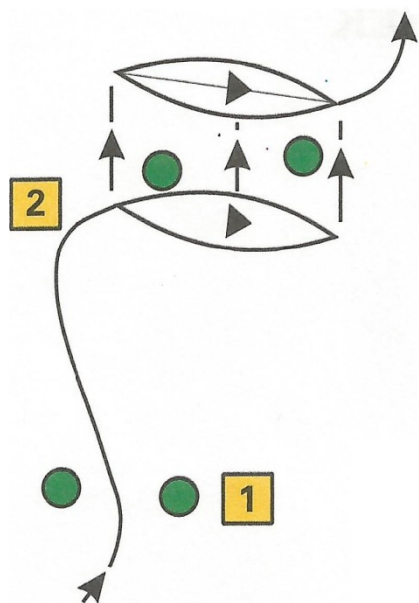
2 = 0



Rys. 2. Pbb nr 1 i nr 2 (bramka nr 2 przejechana tyłem)

1 = 0

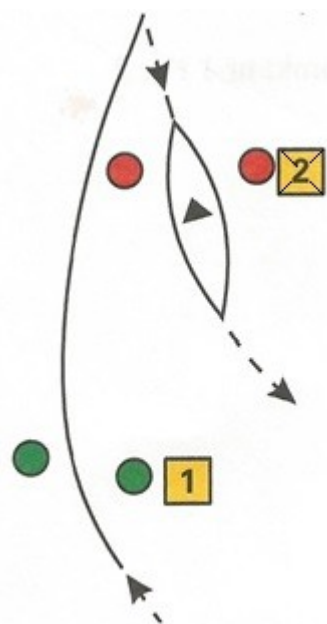
2 = 0



Rys. 3. Pbb nr 1 i nr 2 (bramka nr 2 podcięta)

1 = 0

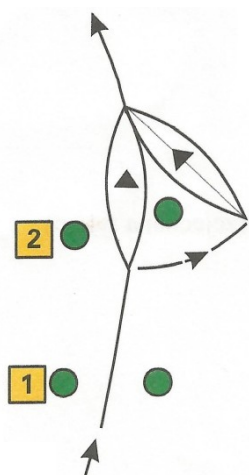
2 = 0



Rys. 4. Pbb nr 1 i nr 2 (bramka nr 2 podjazdowa tyłem)

1 = 0

2 = 0

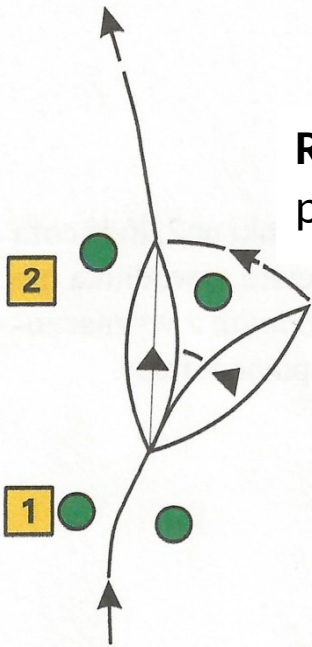


Rys. 5. Pbb nr 1 i nr 2 (bramka nr 2 podcięta tyłem łodzi)

1 = 0

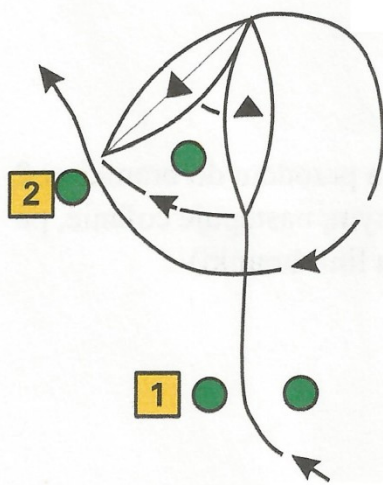
2 = 0

Rys. 6. Po pbb nr 1 następuje podcięcie bramki nr 2 przodem łodzi i następuje po tym pbb



$$1 = 0$$

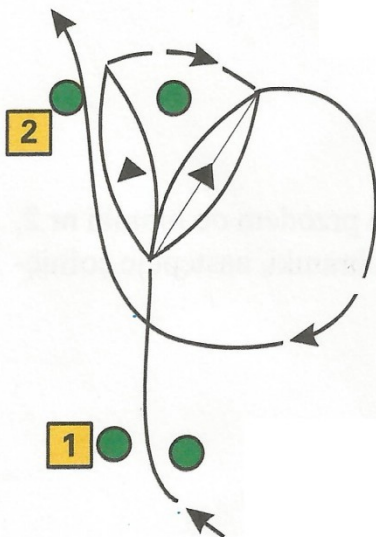
$$2 = 0$$



Rys. 7. Po pbb nr 1, przy zawracaniu do bramki nr 2, łódź podcina palik i następuje pbb nr 2

$$1 = 0$$

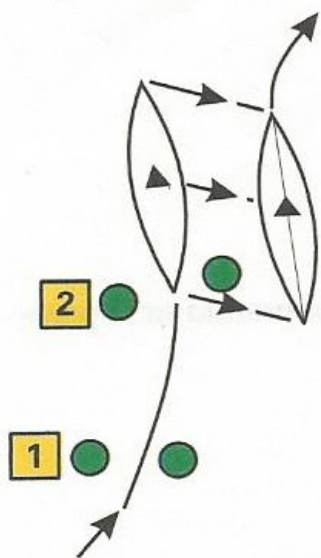
$$2 = 0$$



Rys. 8. Po pbb nr 1, łódź podcina przodem palik bramki nr 2, zawraca i następuje pbb nr 2

$$1 = 0$$

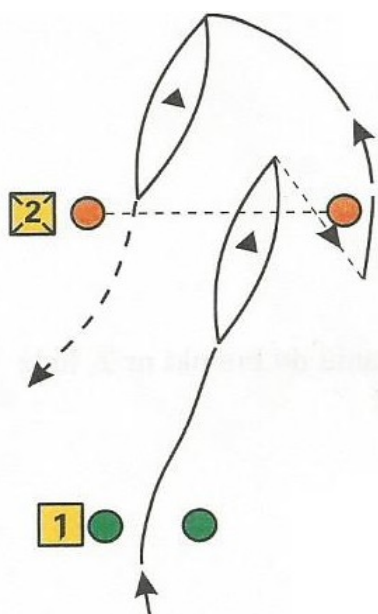
$$2 = 0$$



Rys. 9. Po pbb nr 1 następuje przejazd bramki nr 2, łódź cofa się, podcinając tyłem palik tej bramki, głowa zawodnika nie przecina linii bramki w kierunku niezgodnym z wyznaczonym przez tablicę z numerem bramki i z planem trasy.

$$1 = 0$$

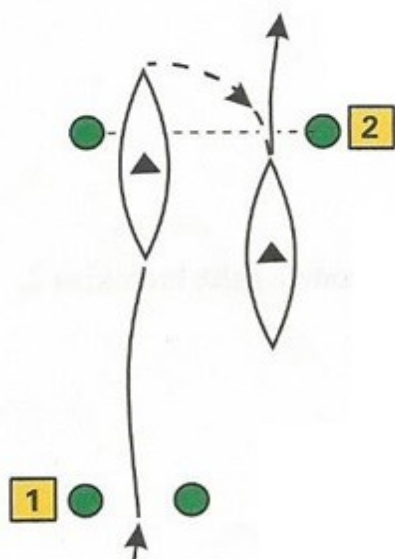
$$2 = 0$$



Rys. 10. Po pbb nr 1 łódź wpływa przodem do bramki nr 2 niezgodnie z kierunkiem nakazanym, następuje cofanie łodzi, po czym pbb nr 2 (głowa nie przecina linii bramki)

$$1 = 0$$

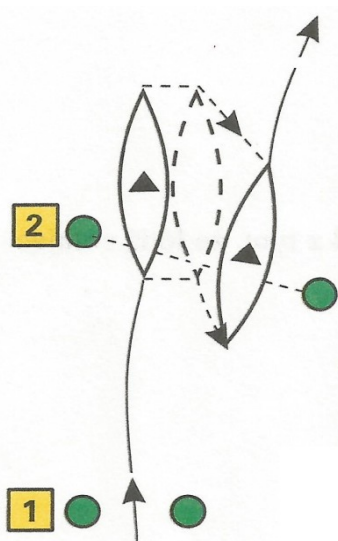
$$2 = 0$$



Rys. 11. Po pbb nr 1 łódź wpływa przodem do bramki nr 2, głowa zawodnika nie przecina linii bramki, następuje cofnięcie łodzi, po czym pbb nr 2 (zgodnie z pkt. 6.4.3 d)

$$1 = 0$$

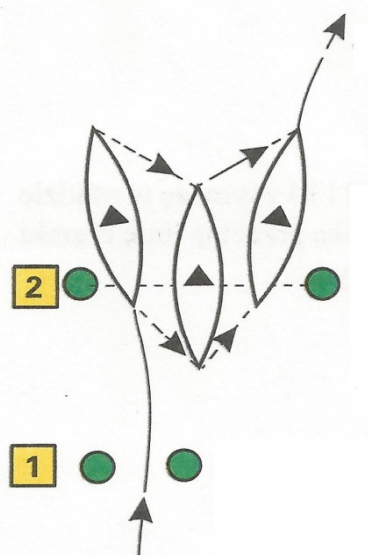
$$2 = 0$$



Rys. 12. Po pbb nr 1 łódź wpływa do bramki nr 2, głowa zawodnika i część łodzi przecina linię bramki, następuje cofnięcie łodzi, głowa zawodnika nie przecina linii bramki w kierunku niezgodnym z nakazanym i następuje pbb nr 2

1 = 0

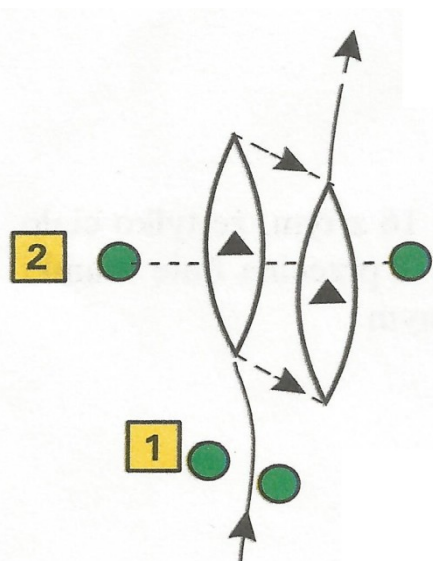
2 = 0



Rys. 13. Analogicznie jak na rys. 12. Rys. nr 13 podkreśla, że linię bramki ma przeciąć cała głowa zawodnika

1 = 0

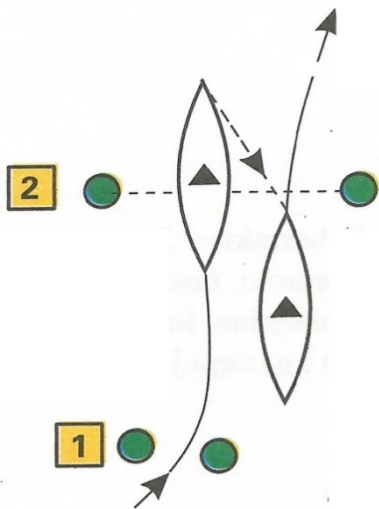
2 = 0



Rys. 14. Po pbb nr 1 , część łodzi i głowa zawodnika przejeżdża linię bramki nr 2, następuje cofnięcie łodzi, głowa zawodnika przecina linię bramki w kierunku niezgodnym z nakazanym i wracając do przodu przejeżdża bramkę nr 2 (zgodnie z pkt. 6.4.3.d)

1 = 0

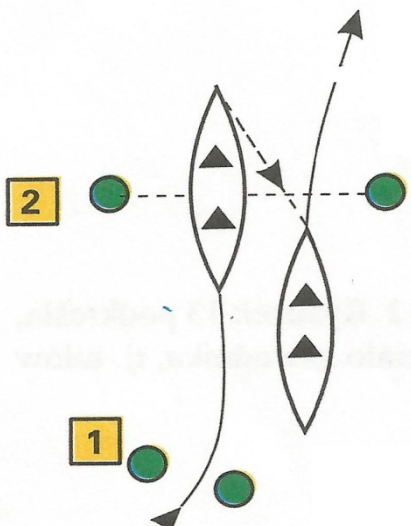
2 = 0



Rys. 15. Analogicznie jak na rys. 14 z tym, że łódź cofając się wypłynęła z bramki nr 2 (zgodnie z pkt. 6.4.3. d)

1 = 0

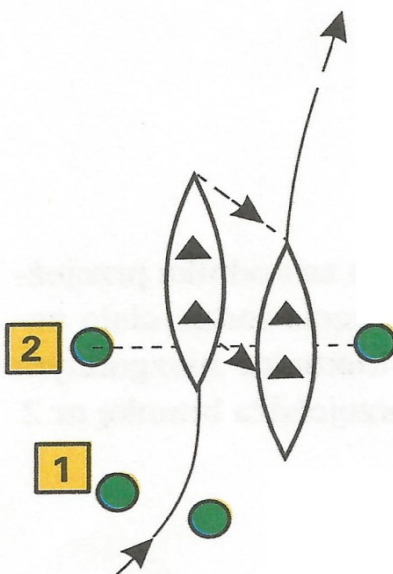
2 = 0



Rys. 16. Analogicznie jak na rys. 14 i 15 z tym, że w osadzie C-2 tylko głowa pierwszego zawodnika przecina linię bramki w kierunku niezgodnym z nakazanym (zgodnie z pkt. 6.4.3. d i g)

1 = 0

2 = 0

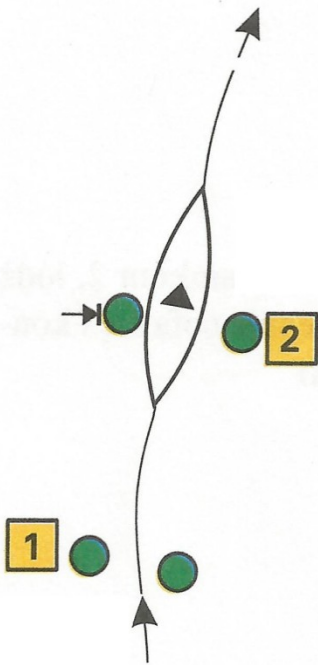


Rys. 17. Analogicznie jak na rys. 16 z tym, że głowa drugiego zawodnika w osadzie C-2 przecina linię bramki w kierunku niezgodnym z nakazanym (zgodnie z pkt. 6.4.3. d i g)

1 = 0

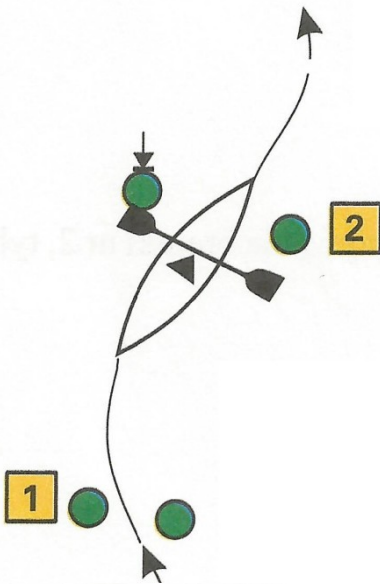
2 = 0

Rys. 18. Po pbb nr 1, w czasie prawidłowego przejazdu bramki nr 2 zostaje dotknięty tyłem łodzi palik tej bramki



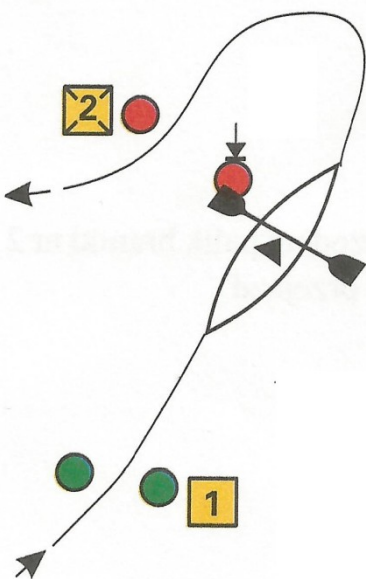
1 = 0
2 = 2

Rys. 19. Analogicznie jak na rys. 18 z tym, że palik bramki nr 2 zostaje dotknięty wiosłem

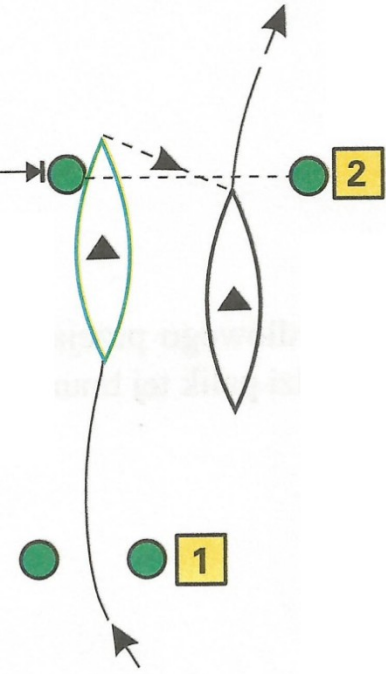


1 = 0
2 = 2

Rys. 20. Po pbb nr 1, przed przejazdem bramki nr 2 dotknięty zostaje wiosłem palik tej bramki, po czym następuje jej prawidłowy przejazd



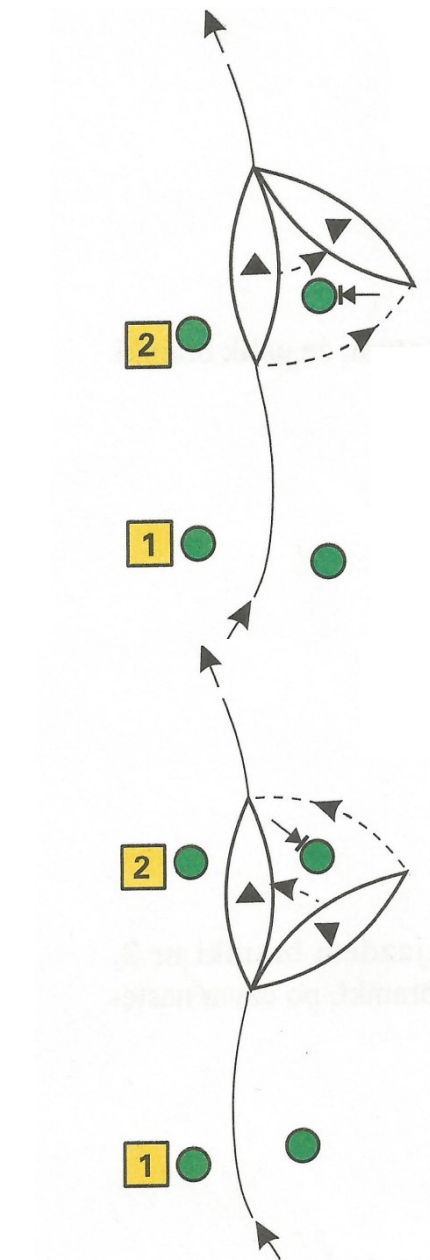
1 = 0
2 = 2



Rys. 21. Po pbb nr 1, przy wpływaniu do bramki nr 2, łódź dotyka przodem palika tej bramki, następnie cofa się i kontynuuje prawidłowy przejazd tej bramki

$$1 = 0$$

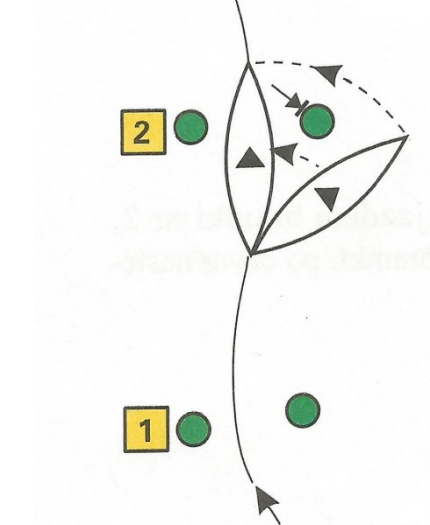
$$2 = 2$$



Rys. 22. Po pbb nr 1, w czasie prawidłowego przejazdu bramki nr 2, tył łodzi dotyka palika tej bramki

$$1 = 0$$

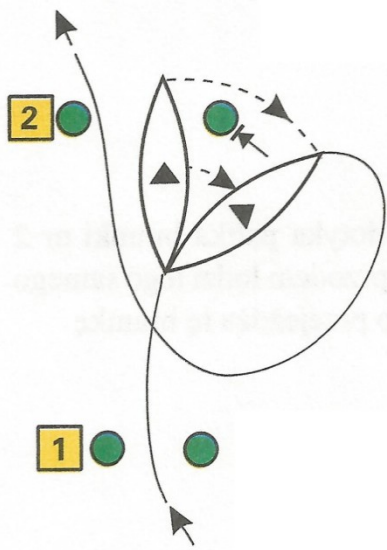
$$2 = 2$$



Rys. 23. Po pbb nr 1 łódź dotyka przodem palik bramki nr 2, po czym następuje jej prawidłowy przejazd

$$1 = 0$$

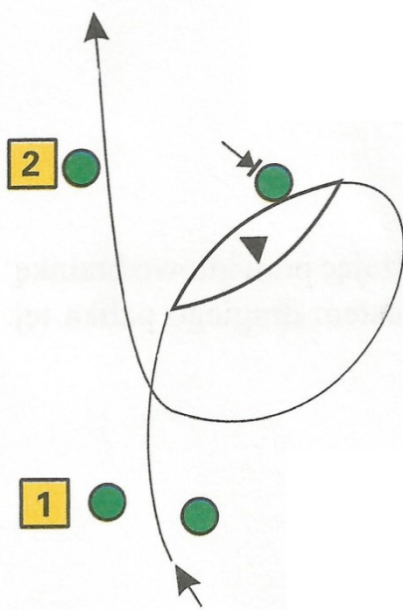
$$2 = 2$$



Rys. 24. Po pbb nr 1, łódź dotyka palika bramki nr 2 i wypływając na zewnątrz, zawraca kontynuując jej prawidłowy przejazd

$$1 = 0$$

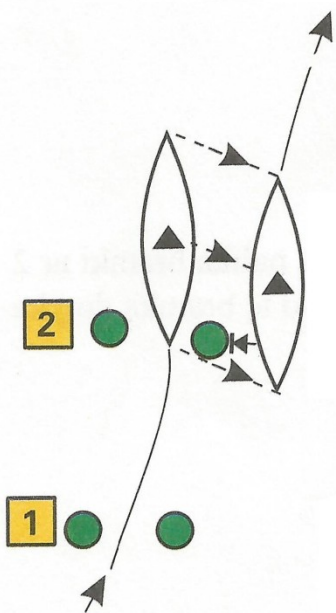
$$2 = 2$$



Rys. 25 Po pbb nr 1, łódź dotyka palika bramki nr 2 od zewnątrz, zawraca kontynuując jej prawidłowy przejazd

$$1 = 0$$

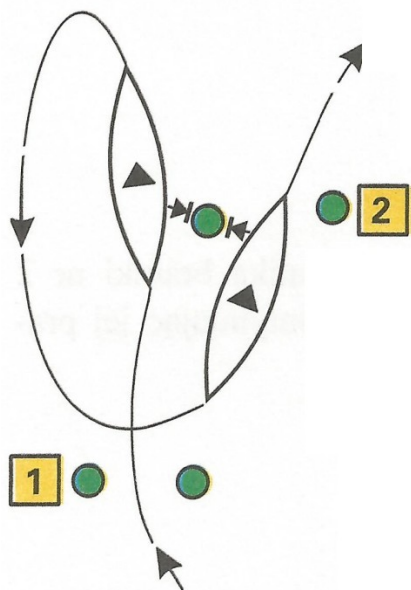
$$2 = 2$$



Rys. 26. Po pbb nr 1, łódź przejeżdżając bramkę nr 2 zostaje cofnięta w prawo, dotyka palika bramki i wypływa poza nią (głowa zawodnika nie przecina linii bramki w kierunku niezgodnym z nakazanym)

$$1 = 0$$

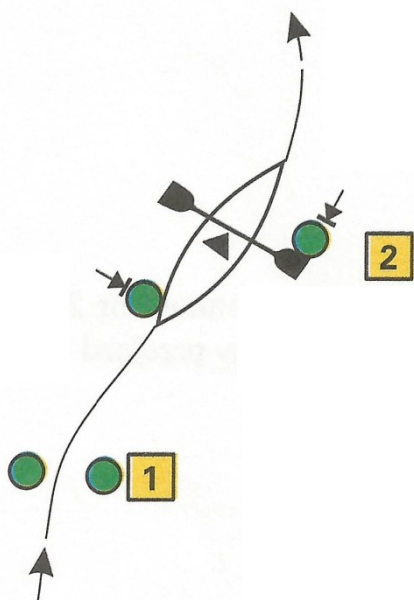
$$2 = 2$$



Rys. 27. Po pbb nr 1 tył łodzi dotyka palika bramki nr 2 z zewnątrz, zawraca i dotykając przodem łodzi tego samego palika od wewnątrz, prawidłowo przejeżdża bramkę

1 = 0

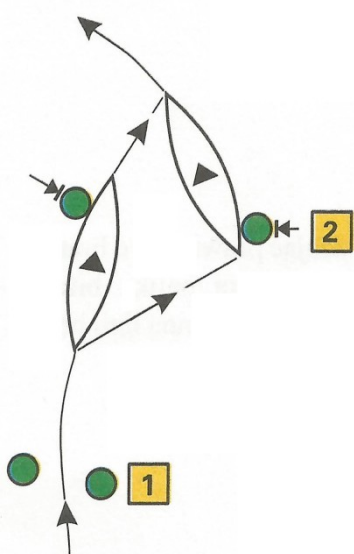
2 = 2



Rys. 28. Po pbb nr 1 łódź przejeżdżając prawidłowo bramkę nr 2 dotyka tyłem jednego palika, a wiosłem drugiego palika tej bramki

1 = 0

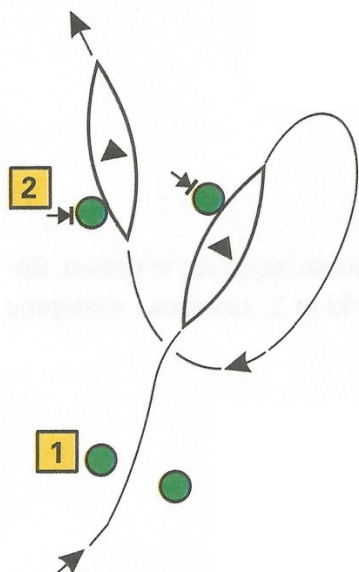
2 = 2



Rys. 29. Po pbb nr 1 przód łodzi dotyka palika bramki nr 2 od wewnątrz i przejeżdżając prawidłowo tę bramkę dotyka tyłem łodzi drugi palik

1 = 0

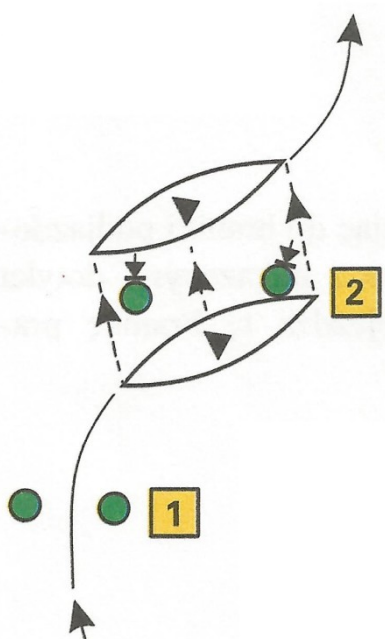
2 = 2



Rys. 30. Po pbb nr 1 przód łodzi dotyka palika bramki nr 2 od zewnątrz, zawraca i przejeżdżając, prawidłowo tę bramkę i tyłem łodzi dotyka jej drugiego palika

1 = 0

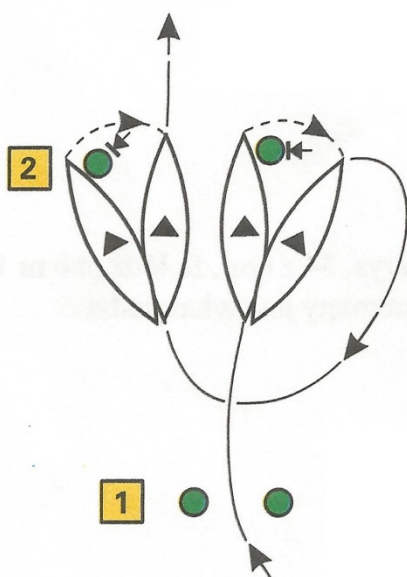
2 = 2



Rys. 31 Po pbb nr 1 łódź płynąc bokiem do bramki nr 2, dotyka obu jej palików, głowa zawodnika i część łodzi przejeżdża linię bramki

1 = 0

2 = 2

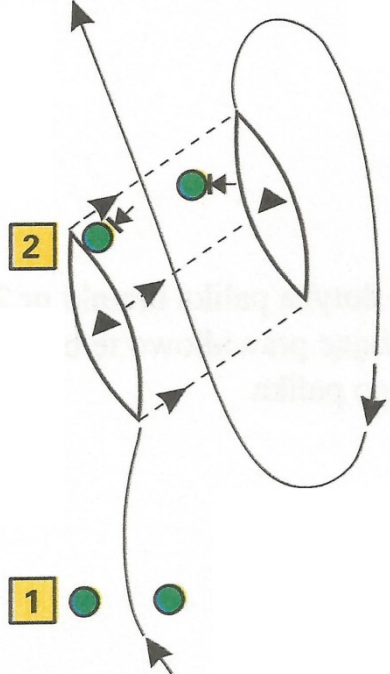


Rys. 32 Po pbb nr 1 przód łodzi dotyka palika bramki nr 2 od wewnątrz i jadąc w prawo, zawraca dotykając przodem drugiego palika tej bramki od wewnątrz, przejeżdża tę bramkę prawidłowo

1 = 0

2 = 2

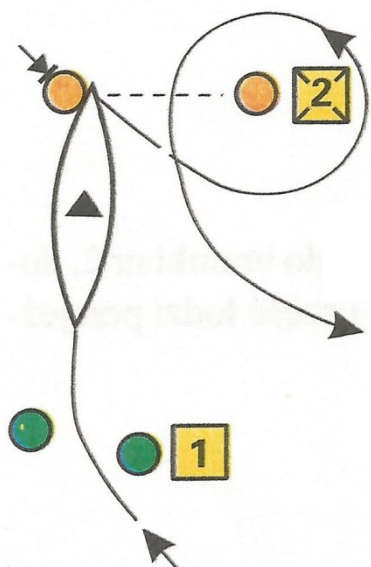
Rys. 33 Po pbb nr 1 łódź przemieszczając się w prawo dotyka przodem obu palików bramki nr 2, zawraca i następuje prawidłowy przejazd



1 = 0

2 = 2

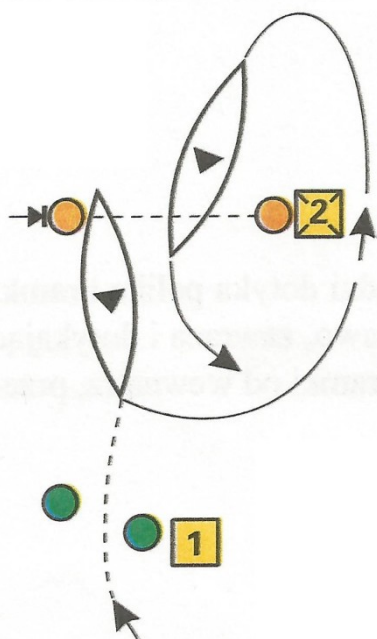
Rys. 34. Po pbb nr 1 łódź wpływając do bramki podjazdowej nr 2 w kierunku niezgodnym z nakazanym, dotyka przodem palika, zawraca i przejeżdża tę bramkę prawidłowo



1 = 0

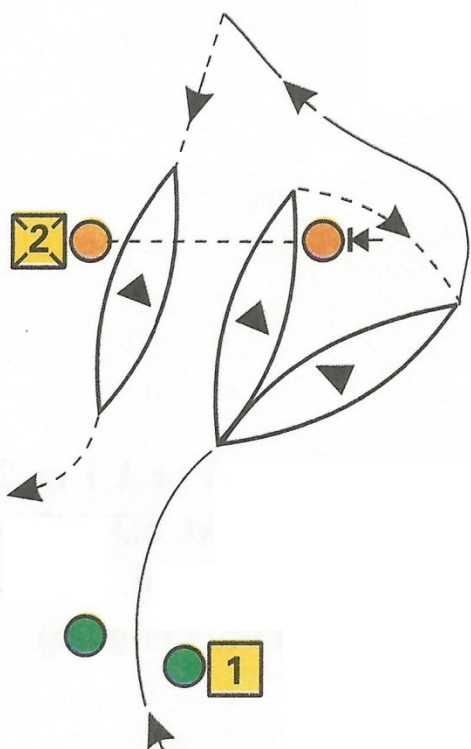
2 = 2

Rys. 35. Analogicznie jak na rys. 34 z tym, że łódź pbb nr 1 tyłem, a palik bramki nr 2 dotknięty jest tyłem łodzi



1 = 0

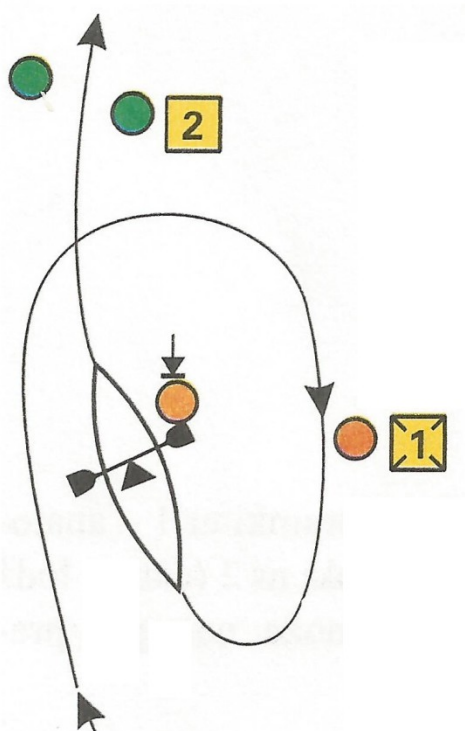
2 = 2



Rys. 36. Analogicznie jak na rys. 34 z tym, że prawidłowy przejazd bramki nr 2 dokonany jest tyłem

1 = 0

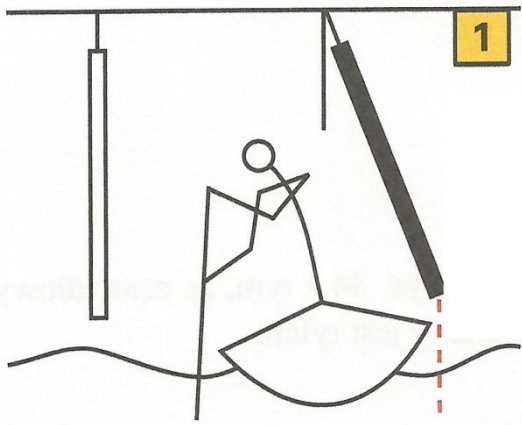
2 = 2



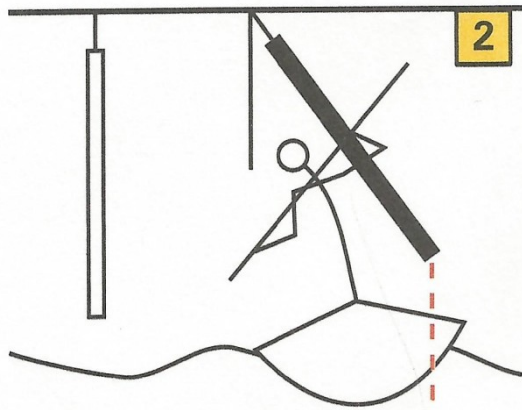
Rys. 37. Po prawidłowym przejeździe bramki podjazdowej nr 1, zawodnik jadąc w kierunku bramki nr 2, dotyka wiosłem palika bramki nr 1, po czym następuje pbb nr 2

1 = 2

2 = 0

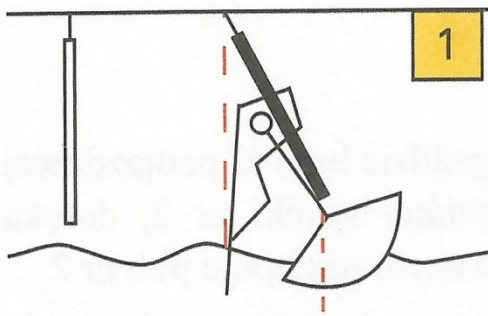


st Rys. 38. Prawidłowy przejazd bramki nr 1 i nr 2 w przekroju poprzecznym, zgodnie z pkt 6.4.3 regulaminu slalomu kajakowego (głowa, łódź lub jej część przecina linię bramki)

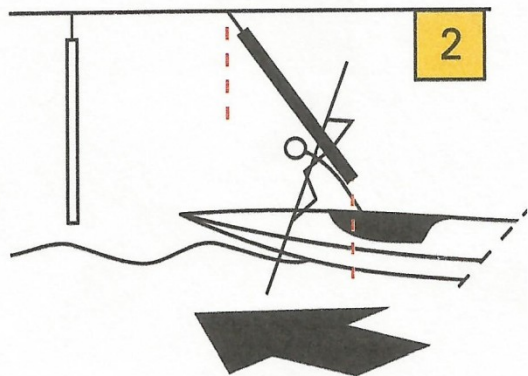


1 = 2

2 = 2

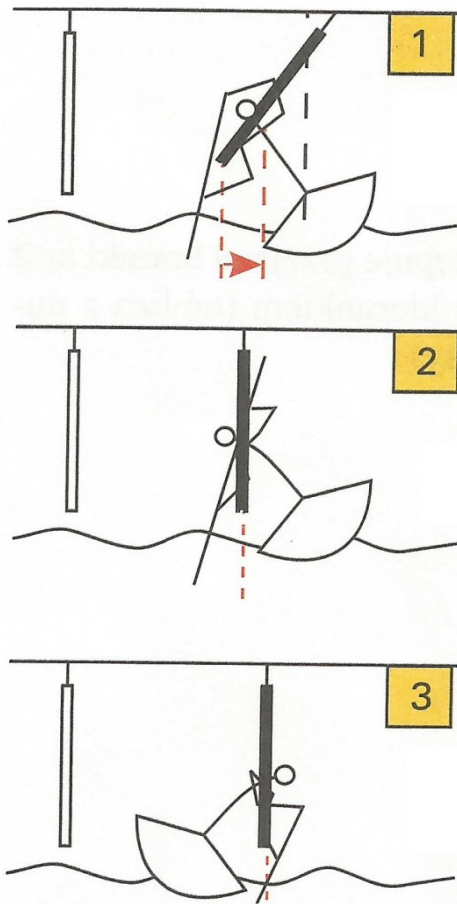


Rys. 39. Prawidłowy przejazd bramki nr 1 - analogicznie jak na rys. 38 oraz bramki nr 2, (głowa i łódź lub jej część są w położeniu, w którym może nastąpić prawidłowy przejazd)



1 = 2

2 = 2

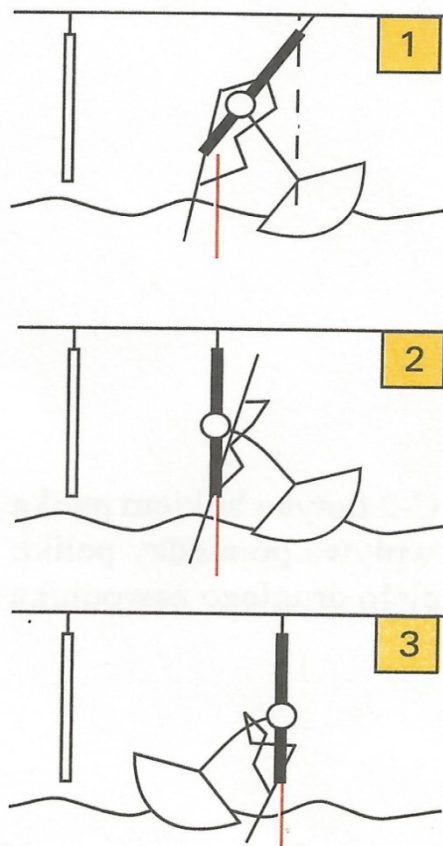


Przebieg słomowy

Rys. 40. Przykłady nieprawidłowego przejazdu bramek w przekroju poprzecznym i tak:
 głowa zawodnika i łódź lub jej część nie przejeżdżają bramki nr 1,
 głowa zawodnika w bramce – brak łodzi lub jej części w bramce nr 2,
 głowa zawodnika poza bramką – w bramce jest łódź lub jej część,

Bramki nr 1, nr 2, nr 3 można powtórzyć, jeżeli jakkolwiek następna bramka nie będzie rozpoczęta

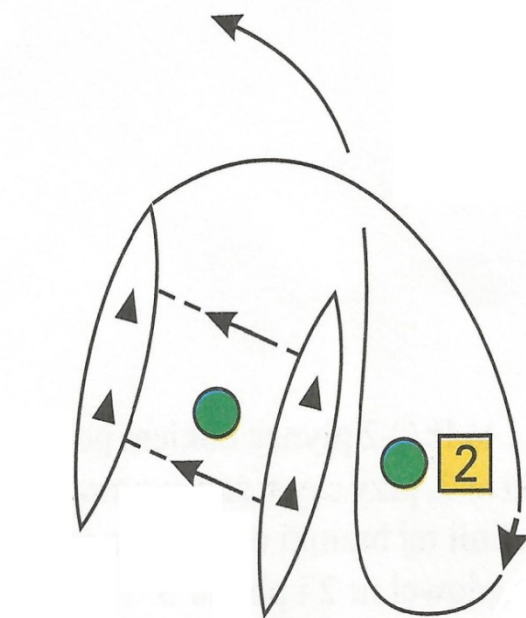
- 1 = 50** jeżeli nie powtórzy lub rozpocznie bramkę nr 2
- 2 = 50** jeżeli nie powtórzy lub rozpocznie bramkę nr 3
- 3 = 50** jeżeli nie powtórzy lub rozpocznie bramkę nr 4



Rys. 40 a. Przykłady nieprawidłowego przejazdu bramek w przekroju poprzecznym i tak:
 We wszystkich przypadkach nie spełniono warunku aby cała głowa znalazła się między palikami (jest część głowy). Na bramce nr 1 i nr 2 część głowy i łódź znajduje się poza bramką

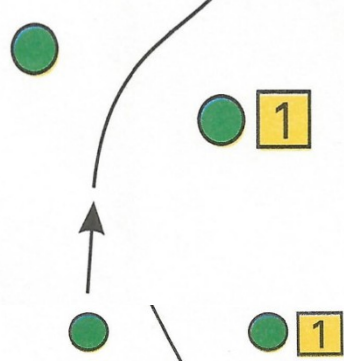
Bramki nr 1, nr 2, nr 3 można powtórzyć, jeżeli jakkolwiek następna bramka nie będzie rozpoczęta

- 1 = 50** jeżeli nie powtórzy lub rozpocznie bramkę nr 2
- 2 = 50** jeżeli nie powtórzy lub rozpocznie bramkę nr 3
- 3 = 50** jeżeli nie powtórzy lub rozpocznie bramkę nr 4

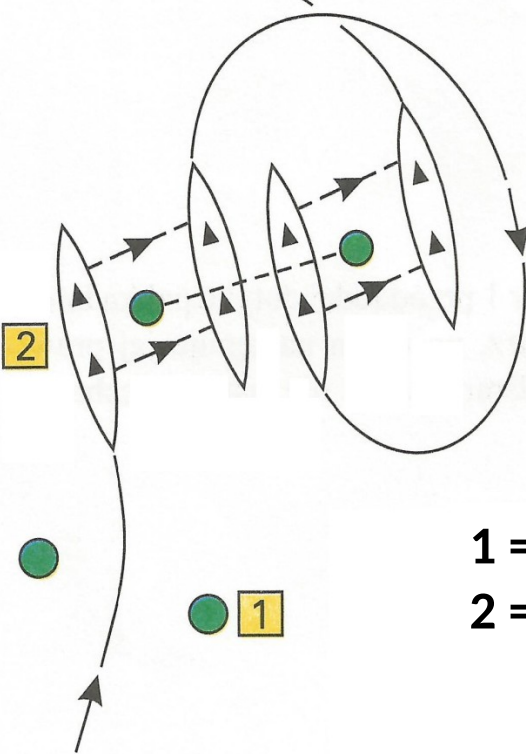


Rys. 44. Po pbb nr 1 łódź C-2 wpływa do bramki nr 2 i głowa pierwszego zawodnika przecina linię bramki, po czym łódź podcinając palik jest przemieszczona w bok poza bramkę, ale drugi zawodnik tej osady nie przecina głową linii bramki. Następnie zawodnicy zawracają i następuje pbb nr 2.

Przejazd bramki nr 2 „0” zgodnie z pkt. 6.4.3 d i g



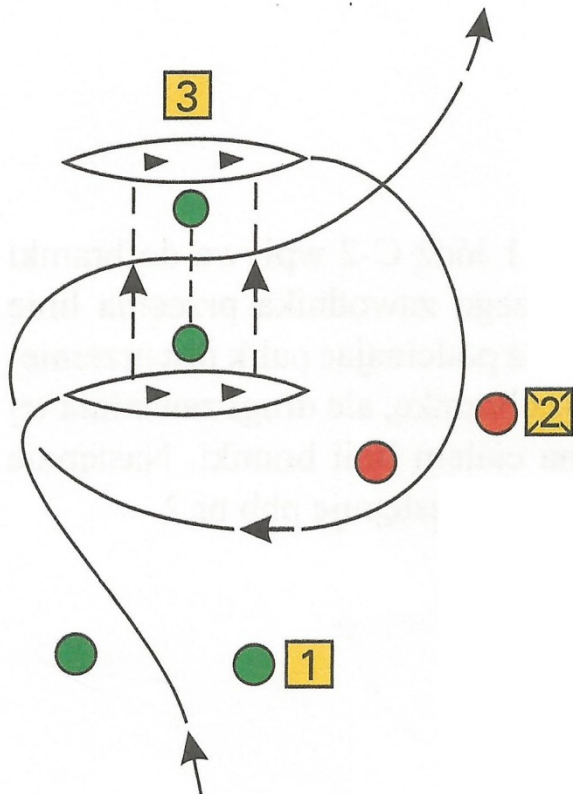
1 = 0
2 = 0 nr 1 część łodzi i głowa
 zawodnika przejeżdżają linię bramki
 podjazdowej nr 2 niezgodnie z kierunkiem
 nakazanym, zawodnik zawraca i następuje
 pbb nr 2



Rys. 45. Po pbb nr 1 łódź C-2 podcinając bokiem palik bramki nr 2 wpływa w nią i przejeżdża, przy czym tylko głowa drugiego zawodnika przecina linię bramki. Następnie łódź zawraca i w czasie przejazdu przez tę bramkę podcinając palik jest przemieszczona w bok poza bramkę, przy czym tylko pierwszy zawodnik przecina głową linię bramki

im jakkolwiek następna bramka będzie

1 = 0
2 = 50 jeżeli nie powtórzy lub rozpocznie kolejną bramkę

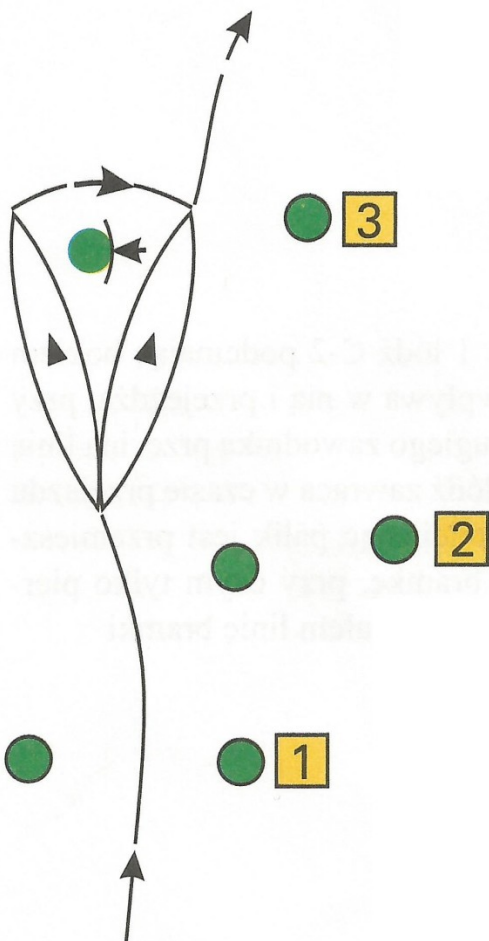


Rys. 46. Po pbb nr 1 łódź C-2 płynąc bokiem podcina oba paliki bramki nr 3 przy czym żaden z zawodników nie przecina linii tej bramki głową, po czym następuje pbb bramki podjazdowej nr 2 i pbb nr 3

1 = 0

2 = 0

3 = 0



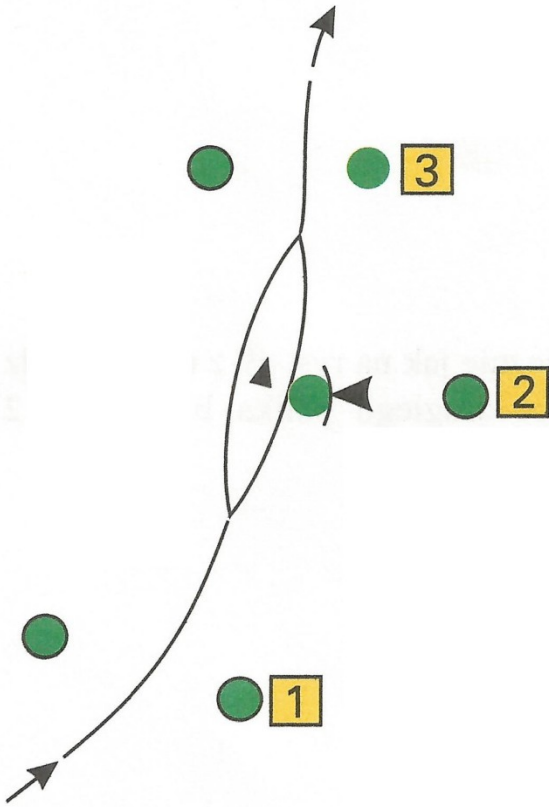
Rys. 47. Po pbb nr 1 przód łodzi dotyka palika bramki nr 3 z zewnątrz, po czym następuje jej prawidłowy przejazd. Bramka nr 2 nie jest przejechana

1 = 0

2 = 50

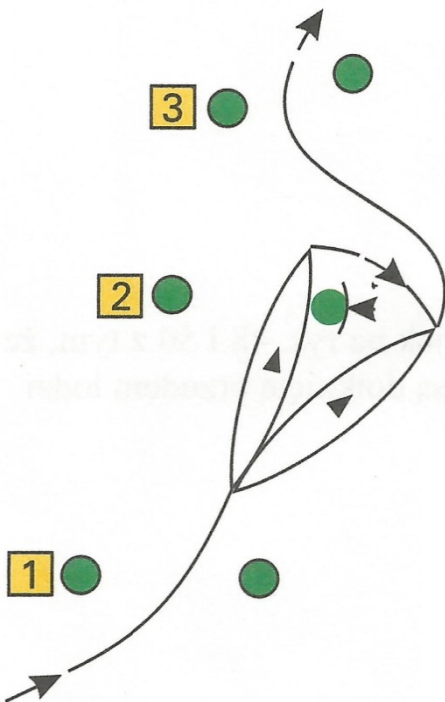
3 = 2

Rys. 48. Po pbb nr 1 łódź bokiem dotyka palika bramki nr 2 z zewnątrz bez prawidłowego przejazdu tej bramki i następuje pbb nr 3

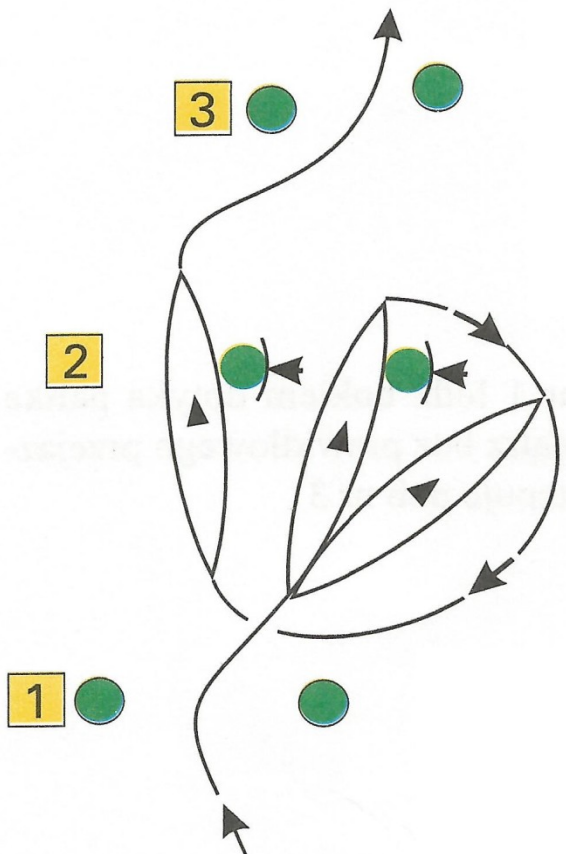


1 = 0
2 = 50
3 = 0

Rys. 49. Analogicznie jak na rys. 48 z tym, że palik bramki nr 2 jest dotknięty łodzią od wewnątrz

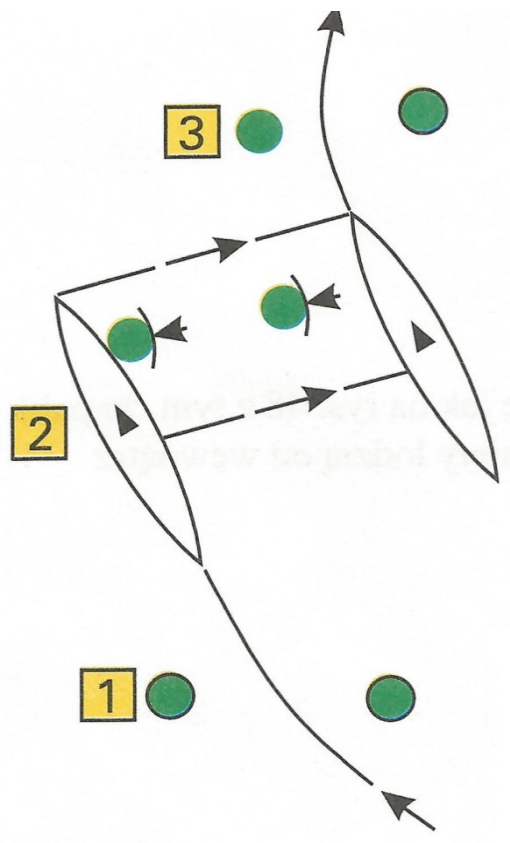


1 = 0
2 = 50
3 = 0



Rys. 50. Analogicznie jak na rys. 49 z tym, że łódź zawraca i dotyka drugiego palika bramki nr 2 z zewnątrz bez prawidłowego przejazdu tej bramki i następuje pbb nr 3

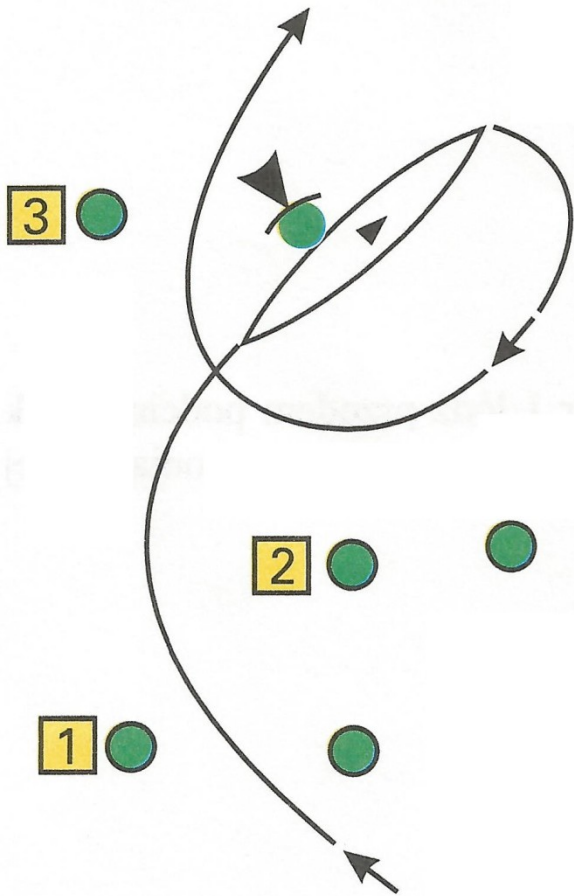
- 1 = 0
- 2 = 50
- 3 = 0



Rys. 51. Analogicznie jak na rys. 48 i 50 z tym, że oba paliki bramki nr 2 są dotknięte przodem łodzi

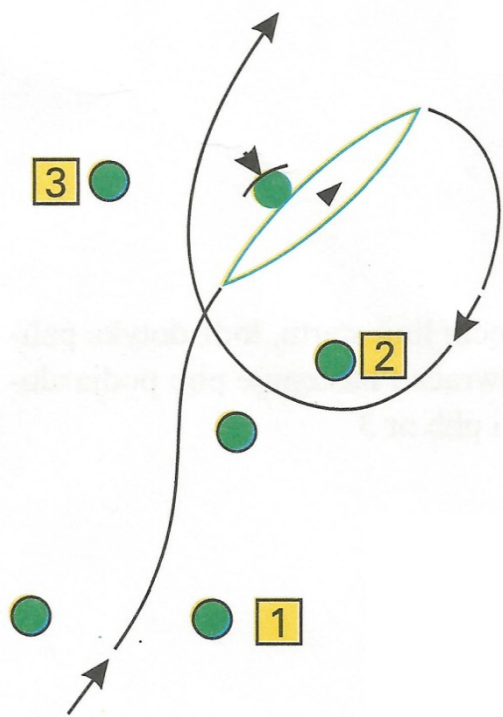
- 1 = 0
- 2 = 50
- 3 = 0

wo slalomowe



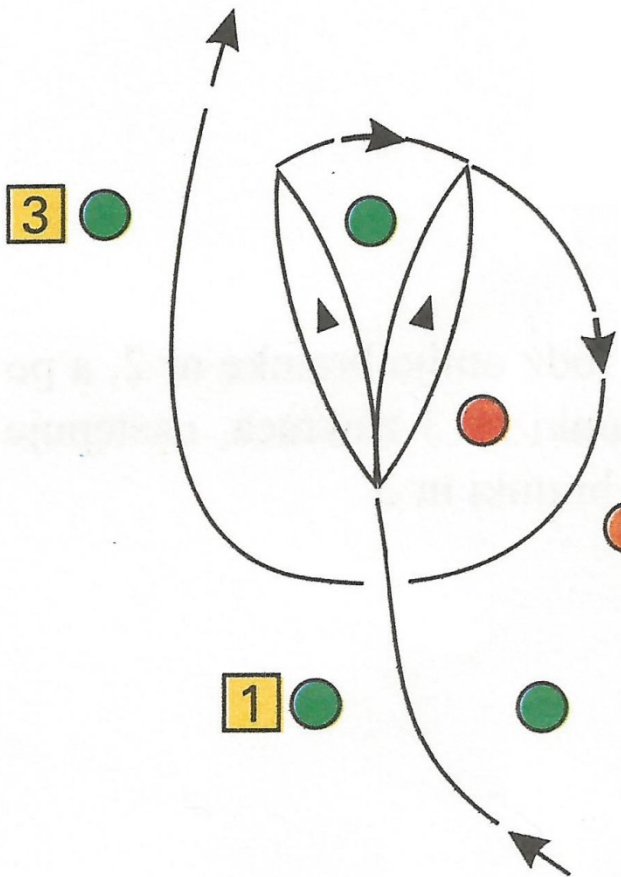
Rys. 52. Po pbb nr 1 łódź omija bramkę nr 2, a po dotknięciu palika bramki nr 3 zawraca, następuje prawidłowy przejazd bramki nr 3

- 1 = 0
- 2 = 50
- 3 = 2



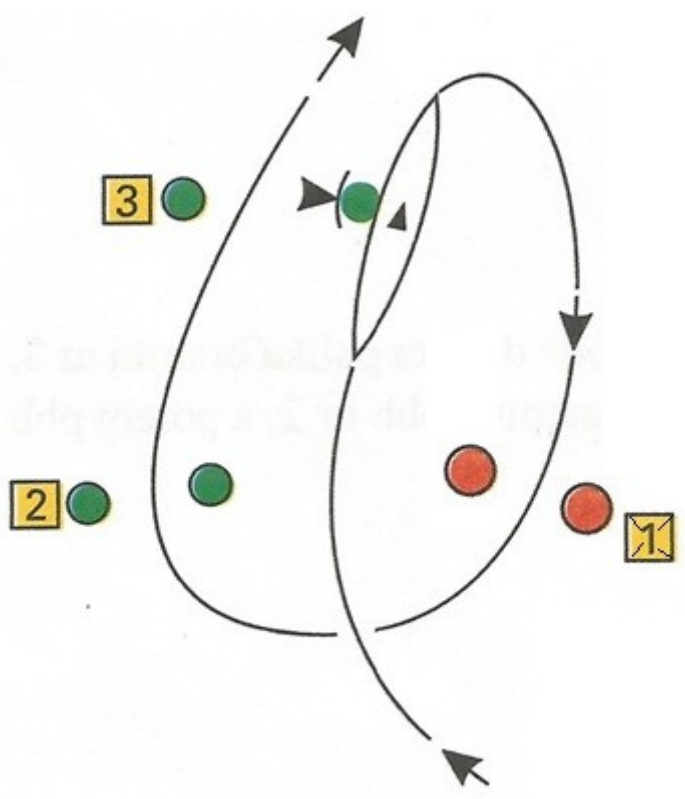
Rys. 53. Po pbb nr 1 łódź dotyka palika bramki nr 3, po czym zawraca i następuje pbb nr 2, a potem pbb nr 3

- 1 = 0
- 2 = 50
- 3 = 2



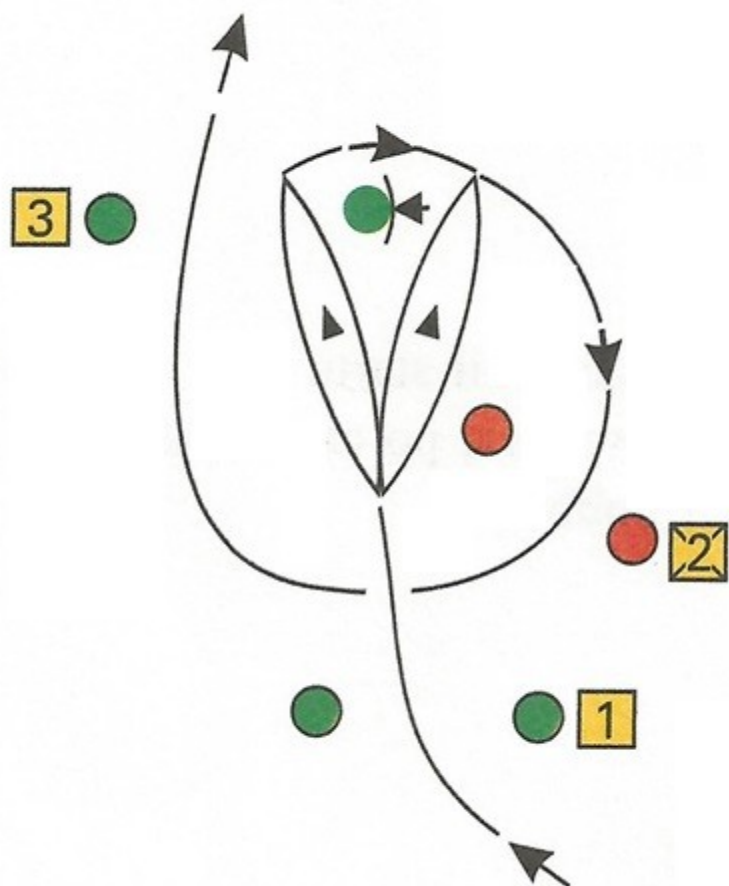
Rys. 54. Po pbb nr 1 łódź przodem podcina palik bramki nr 3, zawraca i następuje pbb podjazdowej nr 2 i pbb nr 3

- 1 = 0
- 2 = 0
- 3 = 0



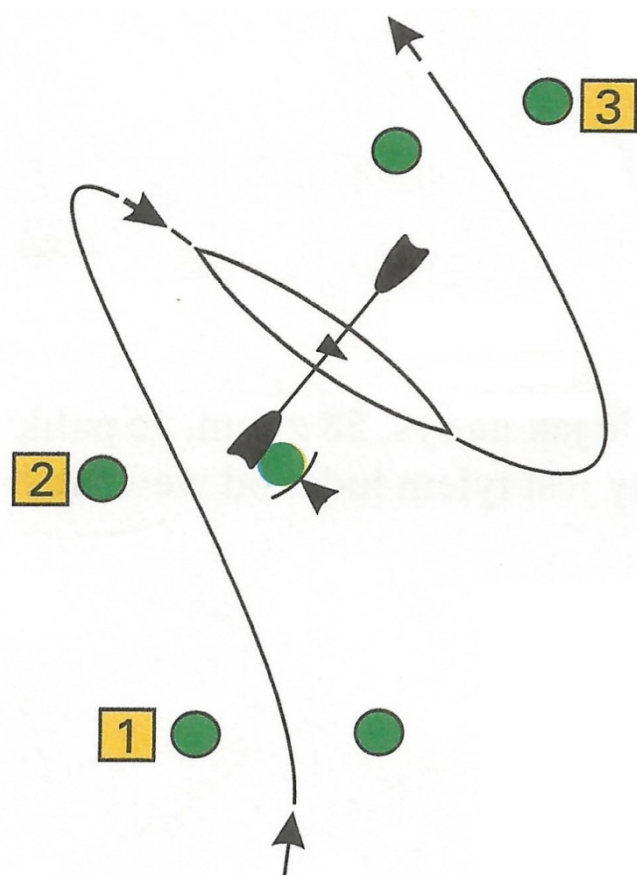
Rys. 55. Po przecięciu linii startu łódź dotyka palika bramki nr 3, zawraca i następuje pbb podjazdowej nr 1, pbb nr 2 i pbb nr 3

- 1 = 50
- 2 = 50
- 3 = 2



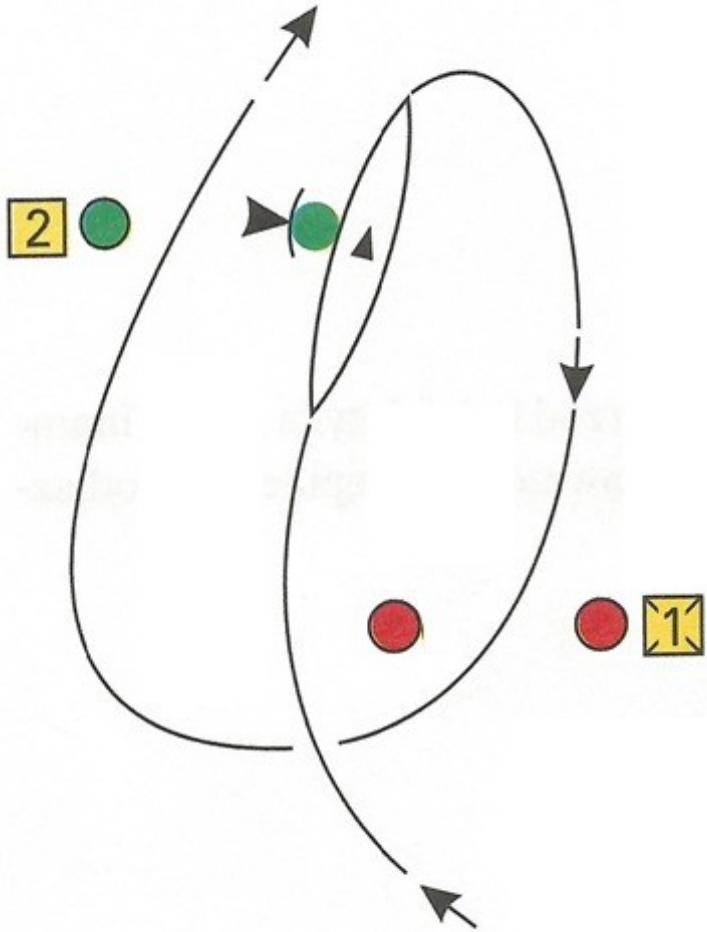
Rys. 56. Po pbb nr 1 przód łodzi dotyka palika bramki nr 3 od wewnątrz, zawraca i następuje pbb podjazdowej nr 2 i pbb nr 3

1 = 0
2 = 50
3 = 2



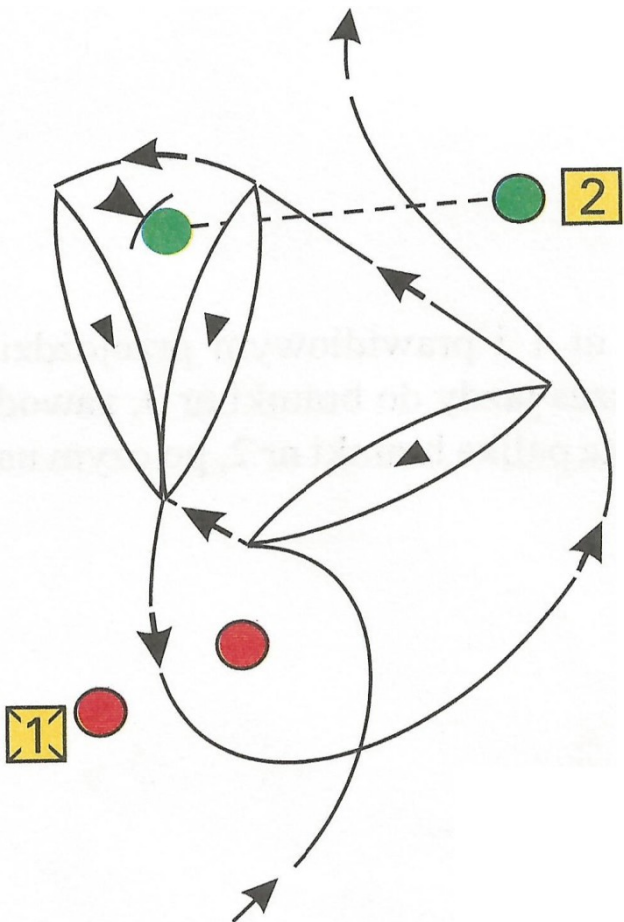
Rys. 57. Po pbb nr 1 i prawidłowym przejeździe bramki nr 2 podczas jazdy do bramki nr 3, zawodnik wiosłem dotyka palika bramki nr 2, po czym następuje pbb nr 3

1 = 0
2 = 2
3 = 0



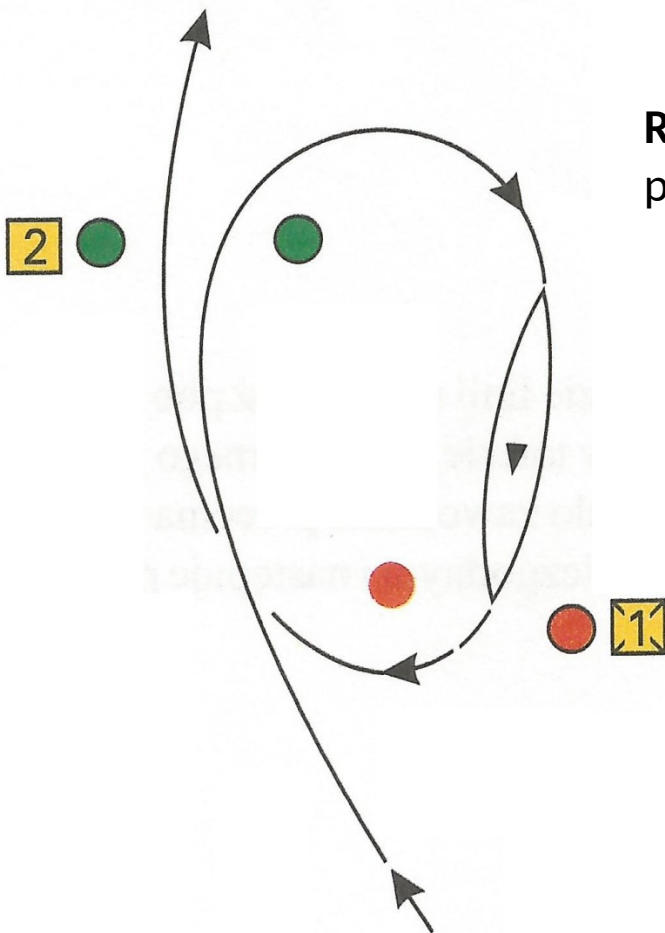
Rys. 58. Po przepłynięciu linii startu łódź dotyka palika bramki nr 2 z zewnątrz po czym następuje pbb podjazdowej nr 1 i pbb nr 2

1 = 50
2 = 2



Rys. 59. Analogicznie jak na rys. 58 z tym, że palik bramki nr 2 dotknięty jest tyłem łodzi od wewnątrz

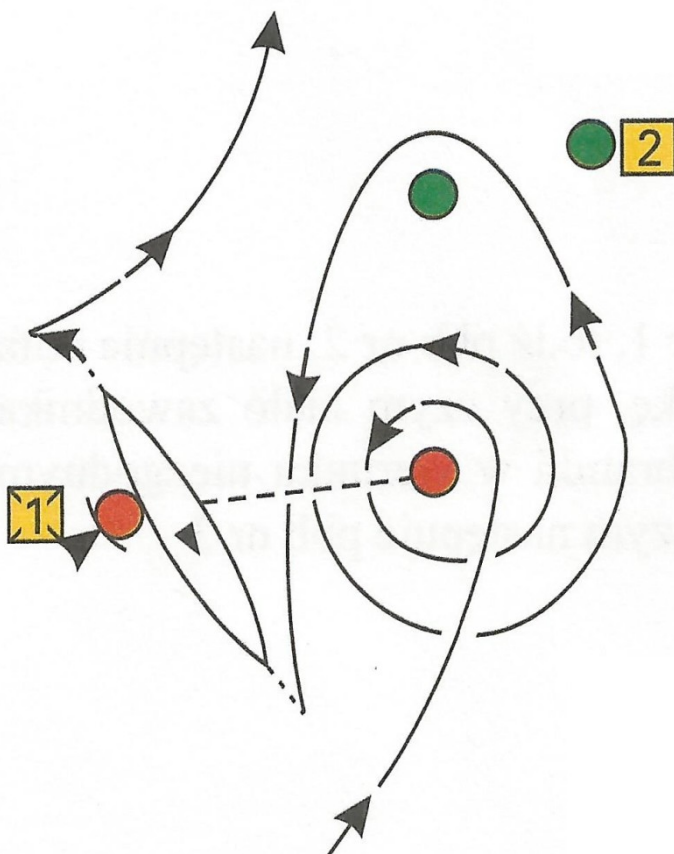
1 = 50
2 = 2



Rys. 60. Po przejeździe linii startu, łódź pbb nr 2, następnie zawraca i pbb nr 1 i jeszcze raz następuje pbb nr 2

1 = 50

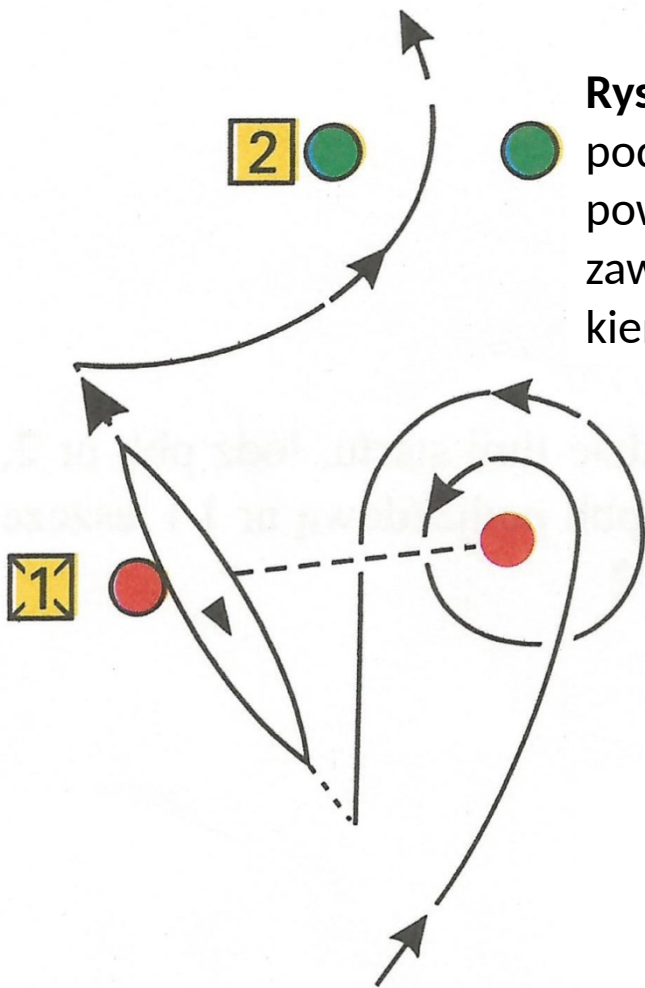
2 = 0



Rys. 61. Po przejeździe linii startu, łódź dwukrotnie pbb nr 1 po czym pbb nr 2, następnie zawraca i wjeżdża do bramki podjazdowej po raz drugi, przy czym tył łodzi dotyka palika tej bramki łódź cofa się głowa zawodnika przecina linię bramki podjazdowej nr 1 w kierunku niezgodnym z nakazanym i kontynuuje przejazd

1 = 0

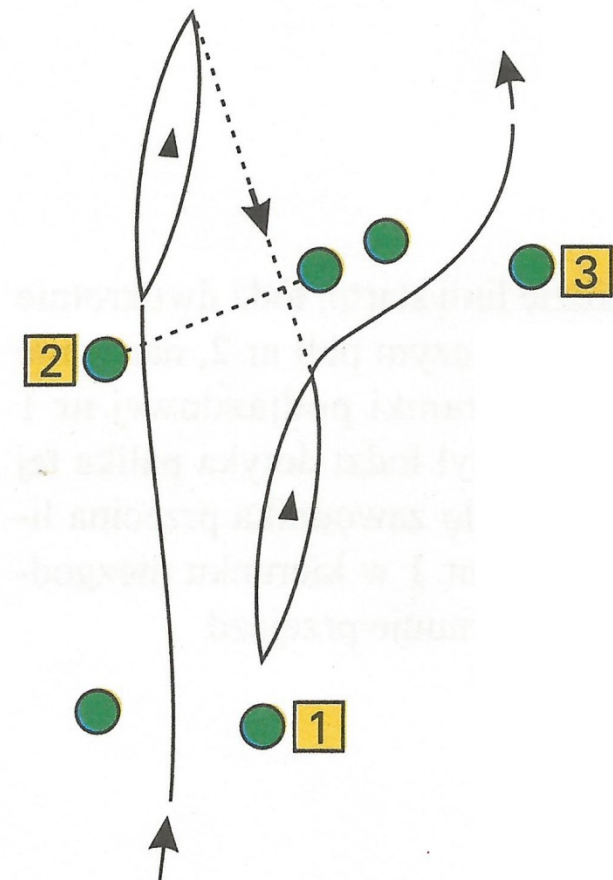
2 = 0



Rys. 62. Po przejeździe linii startu łódź pbb podjazdową nr 1 po czym w trakcie jej powtórnego przejazdu łódź cofa się a głowa zawodnika przecina linię tej bramki w kierunku niezgodnym i następuje pbb nr 2

1 = 50

2 = 0

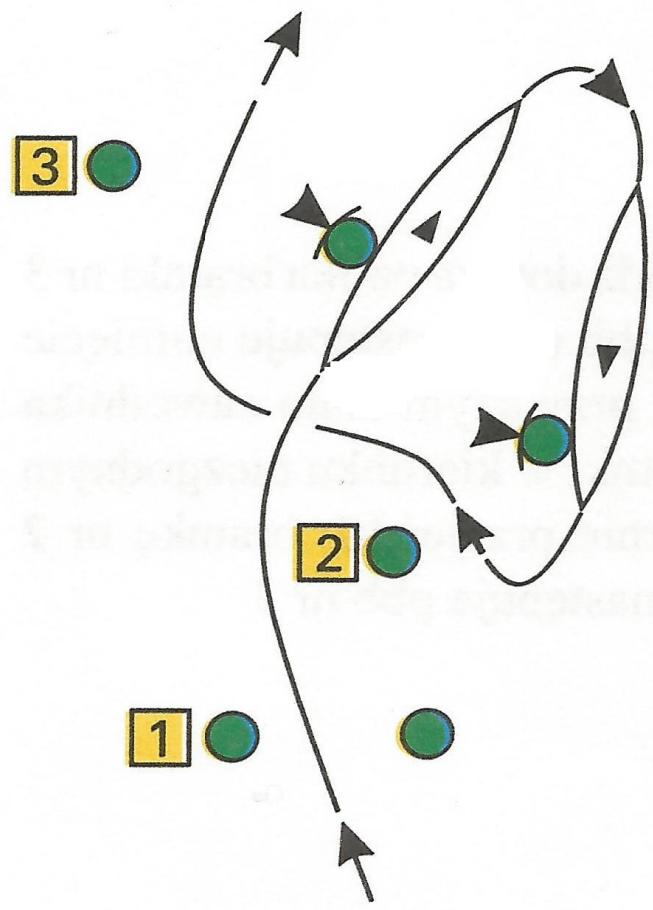


Rys. 63. Po pbb nr 1 łódź pbb nr 2 następnie cofa się przez tę bramkę, przy czym głowa zawodnika przecina linię tej bramki w kierunku niezgodnym z nakaznym po czym następuje pbb nr 3

1 = 0

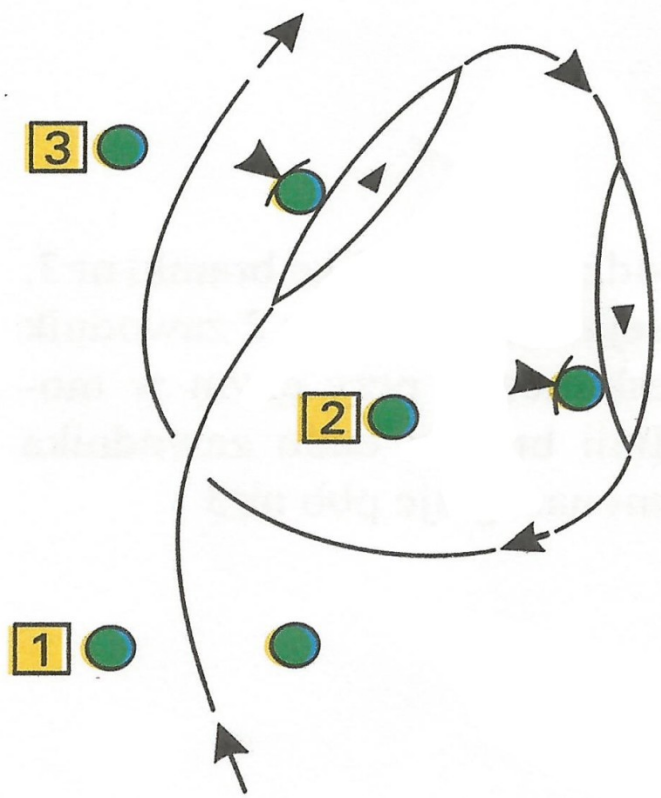
2 = 50

3 = 0



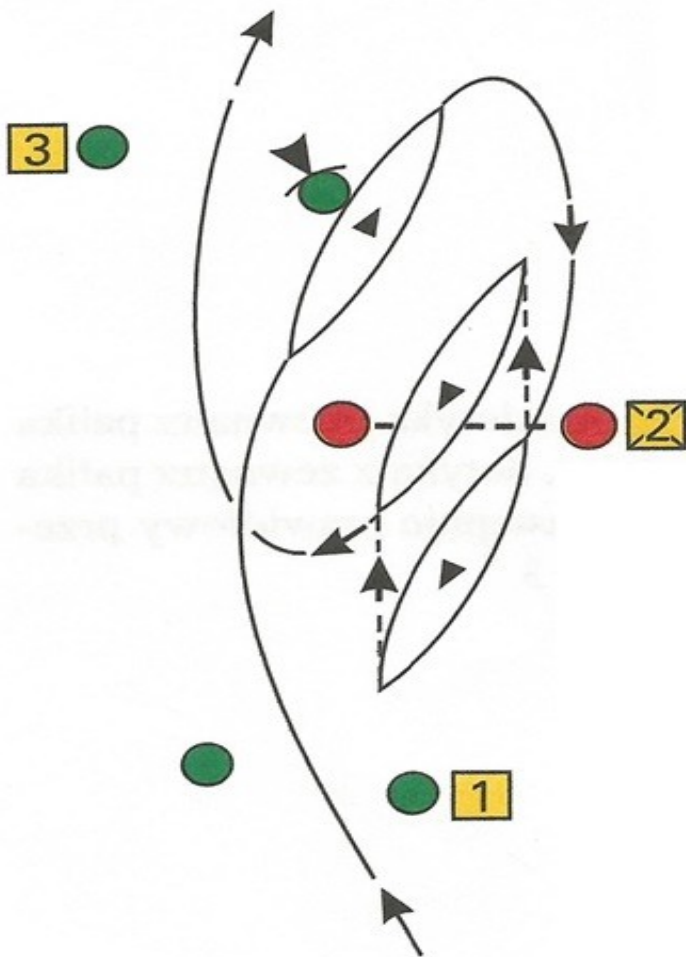
sl Rys. 64. Po pbb nr 1 łódź dotyka z zewnątrz palika bramki nr 3, następnie nr 2, po czym następuje prawidłowy przejazd bramki nr 2 i pbb nr 3

- 1 = 0
- 2 = 50
- 3 = 2



Rys. 65. Analogicznie jak na rys. 64 z tym, że po dotknięciu z zewnątrz palika bramki nr 3, dotyka bramkę nr 2 mijają ją, po czym pbb nr 3

- 1 = 0
- 2 = 50
- 3 = 2

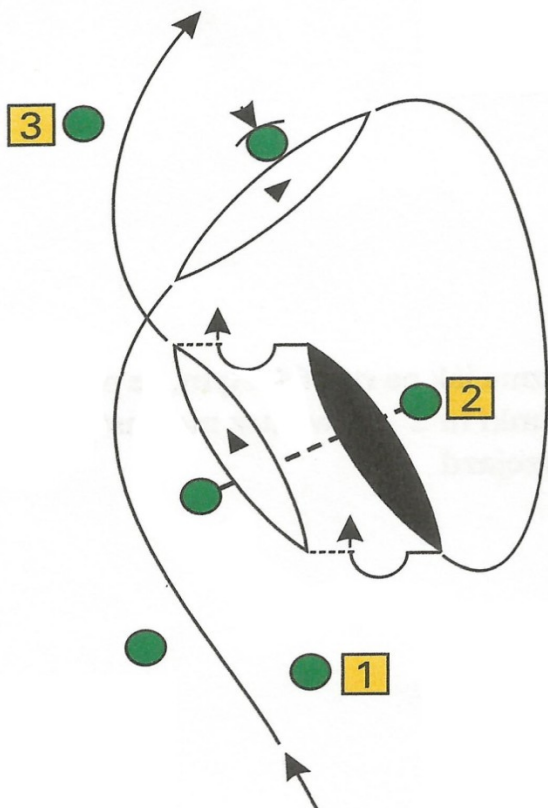


Rys. 66. Po pbb nr 1, łódź dotyka palika bramki nr 3 z zewnątrz zawraca i pbb nr 2, następuje cofnięcie łodzi przez tę bramkę, przy czym głowa zawodnika przejeżdża linię tej bramki w kierunku niezgodnym z nakazanym i powtórnie przejeżdża bramkę nr 2 prawidłowo, po czym następuje pbb nr 3

1 = 0

2 = 50

3 = 2

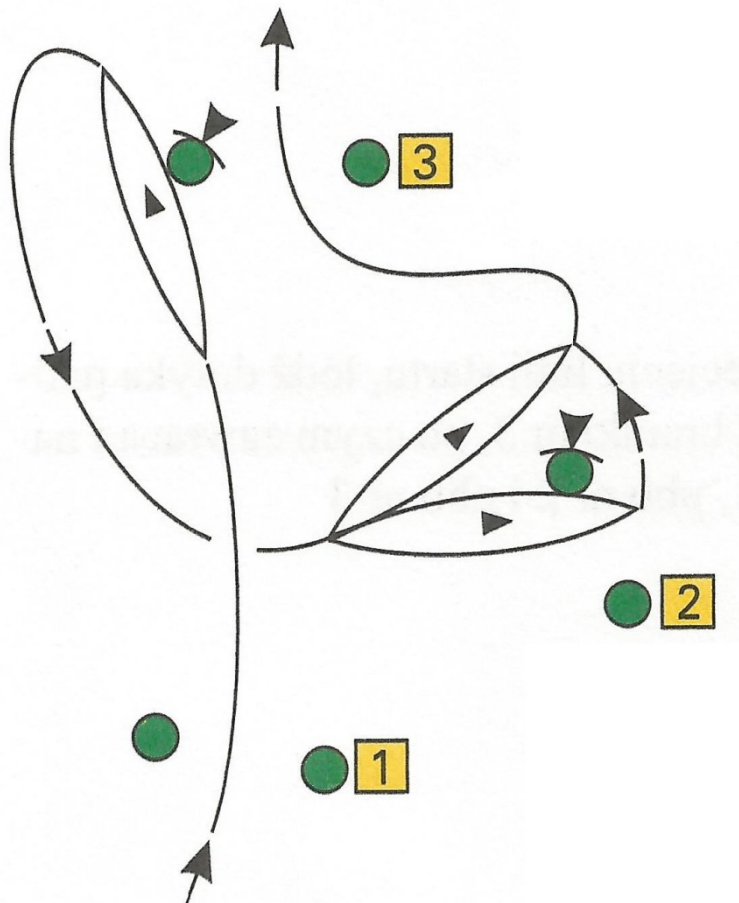


Rys. 67. Po pbb nr 1 łódź dotyka palika bramki nr 3, zawraca i podczas przejazdu bramki nr 2 zawodnik wykonuje „eskimoskę”, po czym następuje pbb nr 3

1 = 0

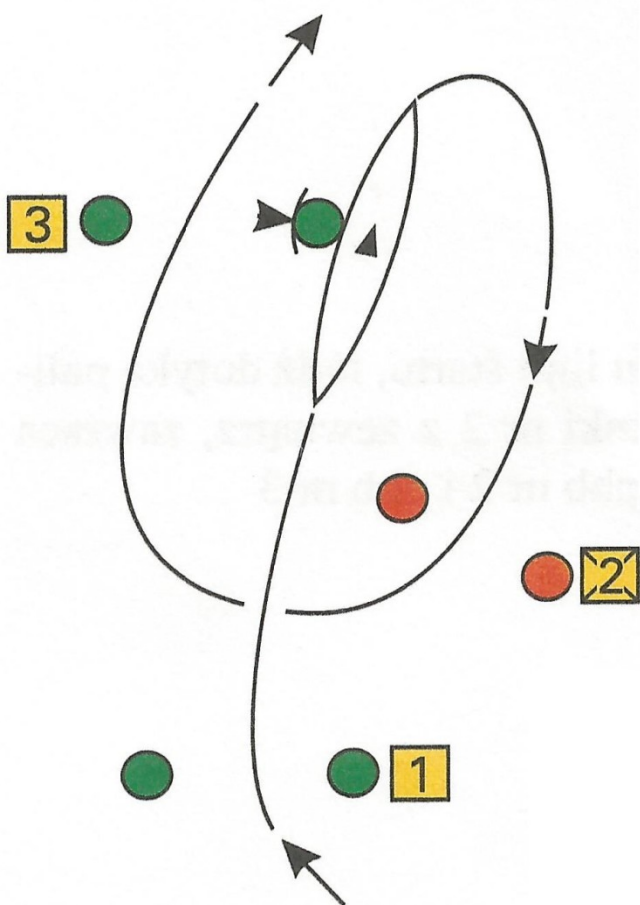
2 = 50

3 = 2



Rys. 68. Analogicznie jak na rys. 65 z tym, że palik bramki nr 2 jest dotknięty od wewnątrz

$$\begin{aligned} 1 &= 0 \\ 2 &= 50 \\ 3 &= 2 \end{aligned}$$

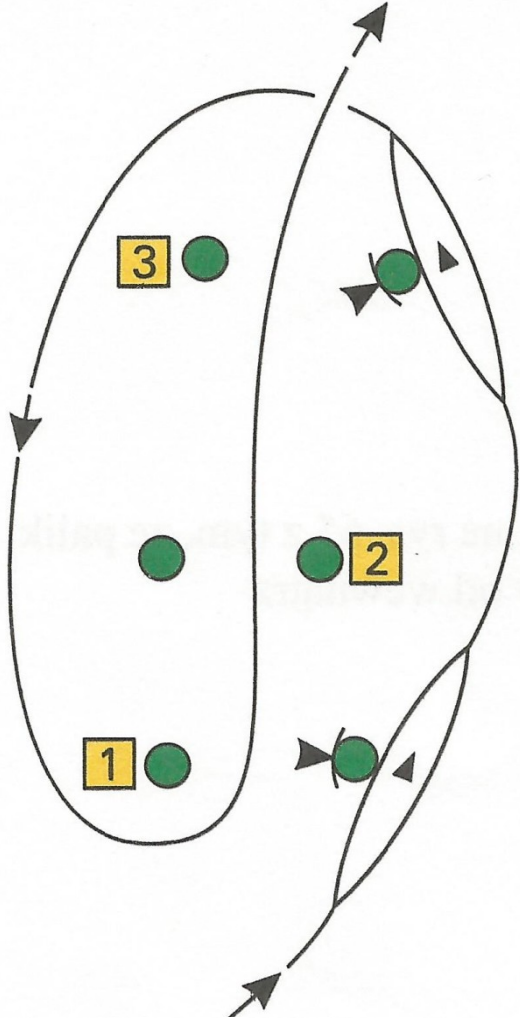


Rys. 69. Po pbb nr 1 łódź dotyka palika bramki nr 3 z zewnątrz, zawraca i pbb podjazdową nr 2, po czym pbb nr 3

$$\begin{aligned} 1 &= 0 \\ 2 &= 50 \\ 3 &= 2 \end{aligned}$$

rsztwo słomowe

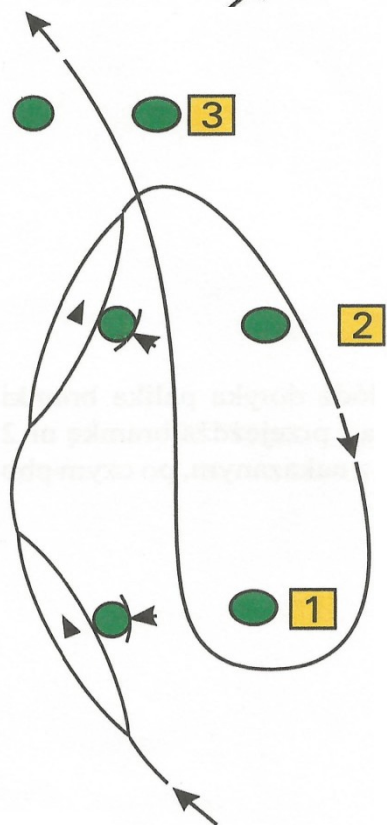
Rys. 70. Po przecięciu linii startu, łódź dotyka palika bramki nr 1 i bramki nr 3, po czym zawraca i następuje pbb nr1, pbb nr2 i pbb nr 3



$$1 = 50$$

$$2 = 50$$

$$3 = 2$$

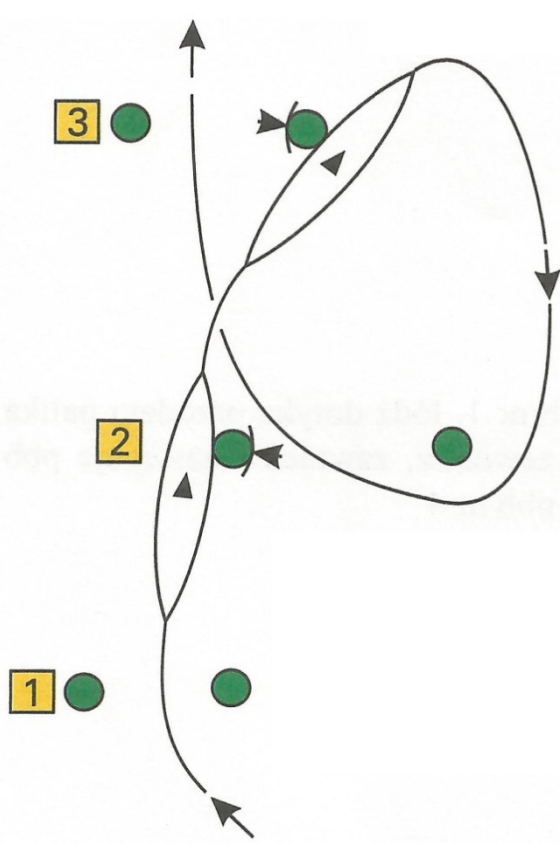


Rys. 71. Po przecięciu linii startu, łódź dotyka palika bramki nr 1 i bramki nr 2 z zewnątrz zawraca i następuje pbb nr 1, pbb nr 2 i pbb nr 3

$$1 = 50$$

$$2 = 2$$

$$3 = 0$$

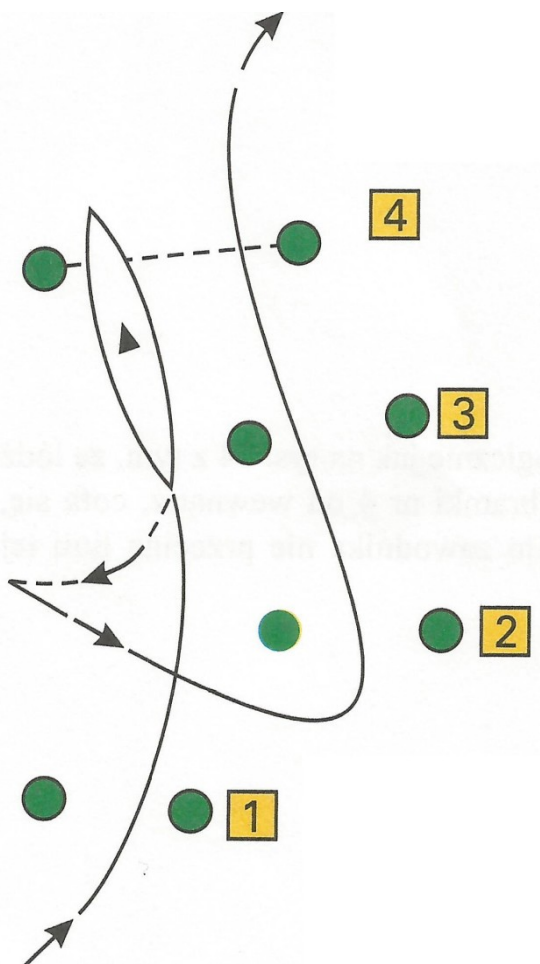


Rys. 72. Po pbb nr 1, łódź dotyka z zewnątrz palika nr 2 i bramki nr 3, zawraca i następuje pbb nr 2 i pbb nr 3

$$1 = 0$$

$$2 = 50$$

$$3 = 2$$



Rys. 73. Po pbb nr 1, łódź wpływa przodem do bramki nr 4, przy czym głowa zawodnika nie przecina linii tej bramki, zawraca i następuje pbb nr2, pbb nr3 i pbb nr 4

$$1 = 0$$

$$2 = 0$$

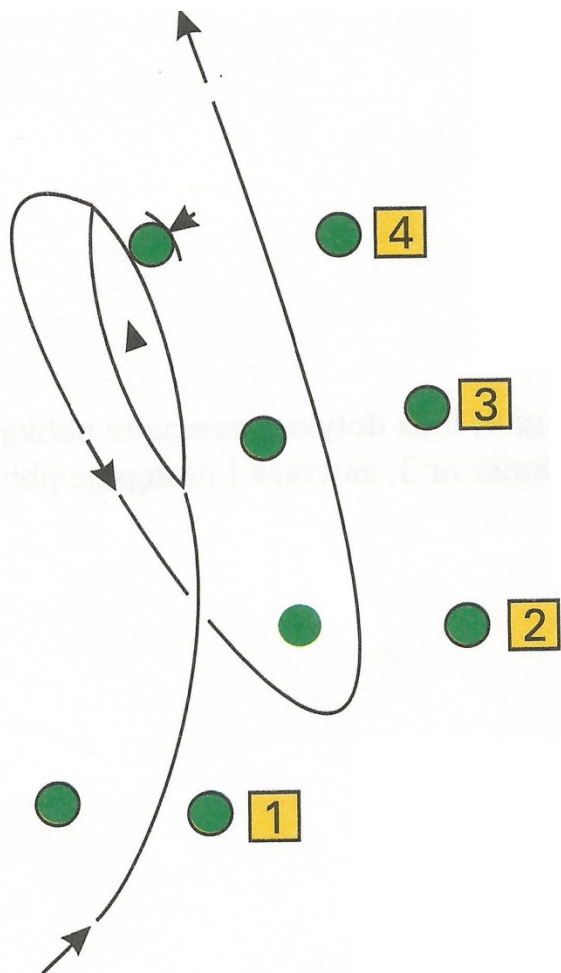
$$3 = 0$$

$$4 = 0$$

Two slalomowe



Rys. 74. Po pbb nr 1 łódź dotyka przodem palika nr 4 z zewnątrz, zawraca i następuje pbb nr 2, pbb nr 3 i pbb nr 4

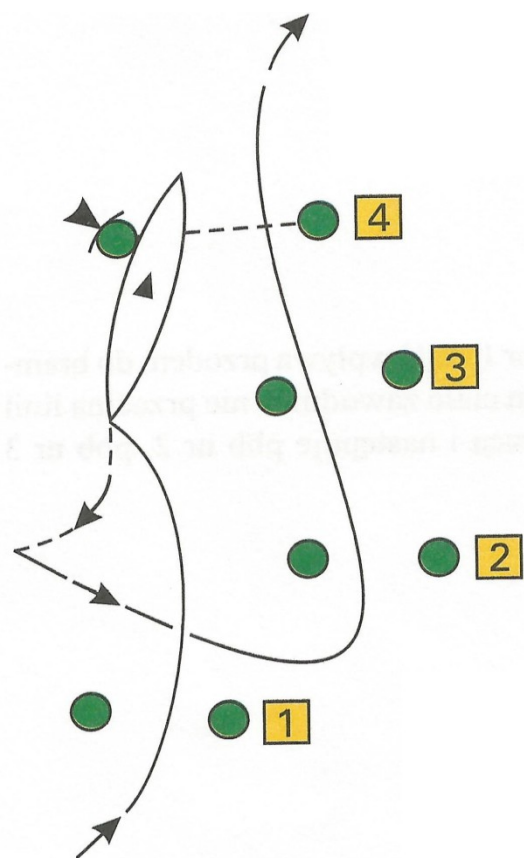


1 = 0

2 = 50

3 = 50

4 = 2



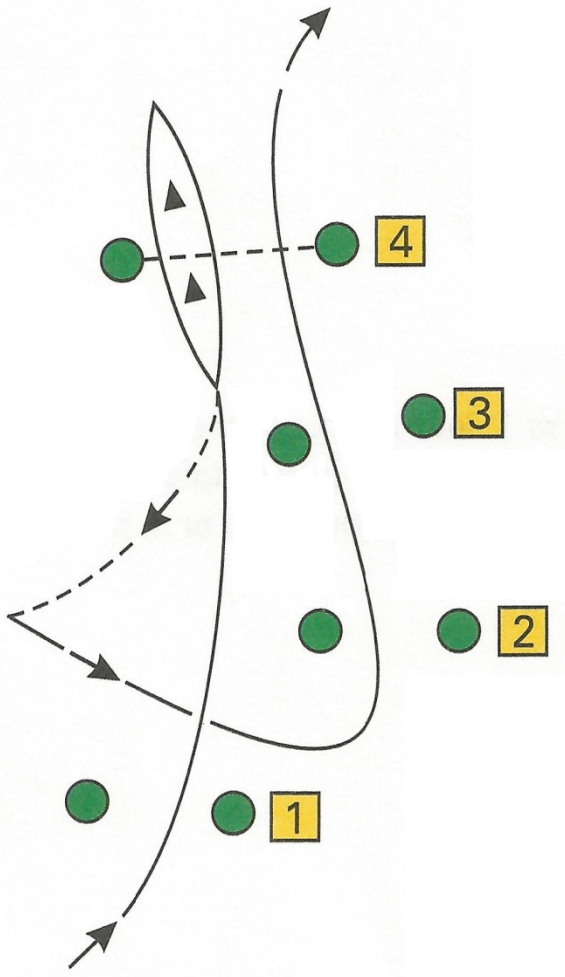
Rys. 75. Analogicznie jak na rys. 74 z tym, że łódź dotyka palika bramki nr 4 od wewnątrz, cofa się, przy czym głowa zawodnika nie przecina linii tej bramki

1 = 0

2 = 50

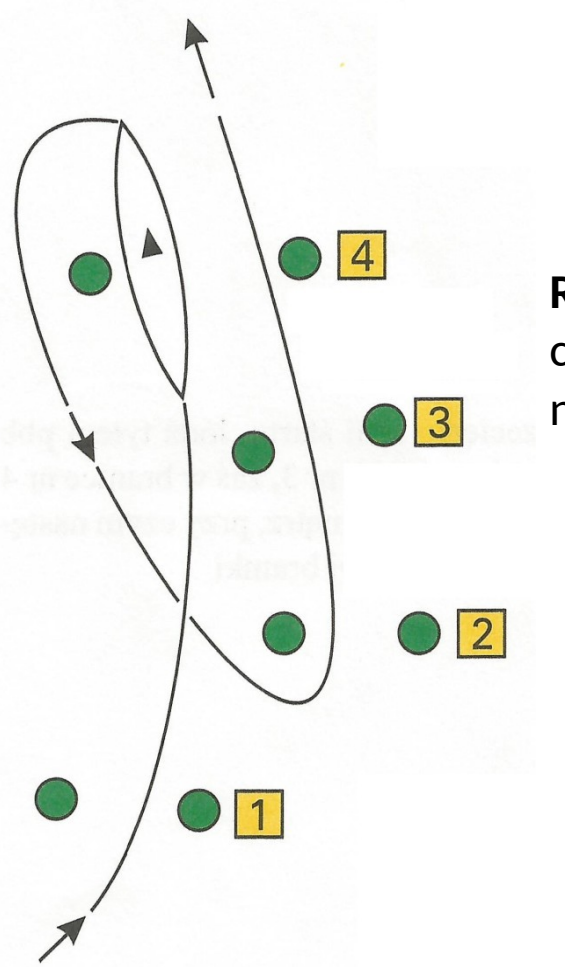
3 = 50

4 = 2



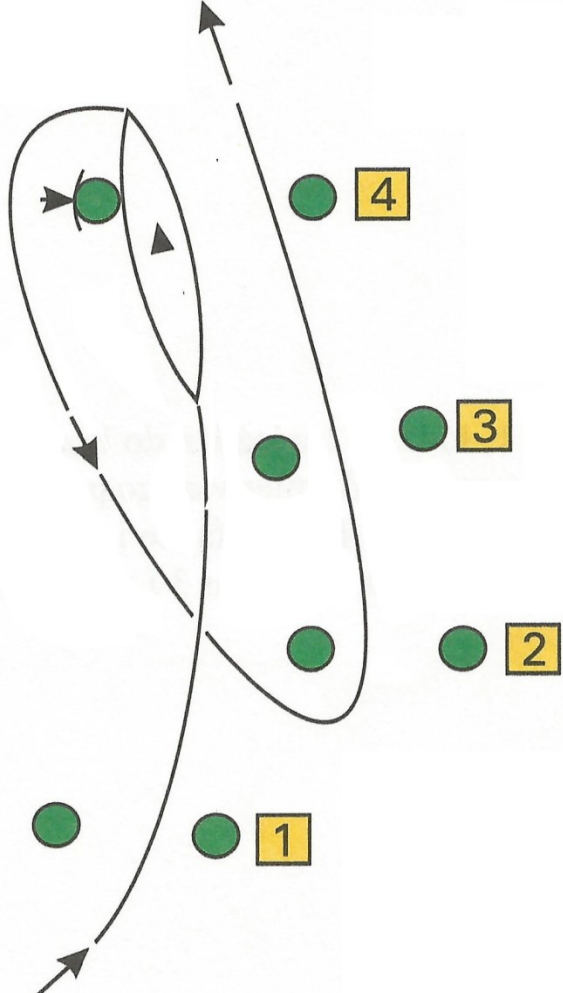
Rys. 76. Po pbb nr 1, łódź C-2 wjeżdża do bramki nr 4, przy czym głowa zawodnika pierwszego przecina linię tej bramki, następnie łódź cofa się i zawraca po czym następuje pbb nr 2, pbb nr3 i pbb nr4

- 1 = 0
- 2 = 50
- 3 = 50
- 4 = 0



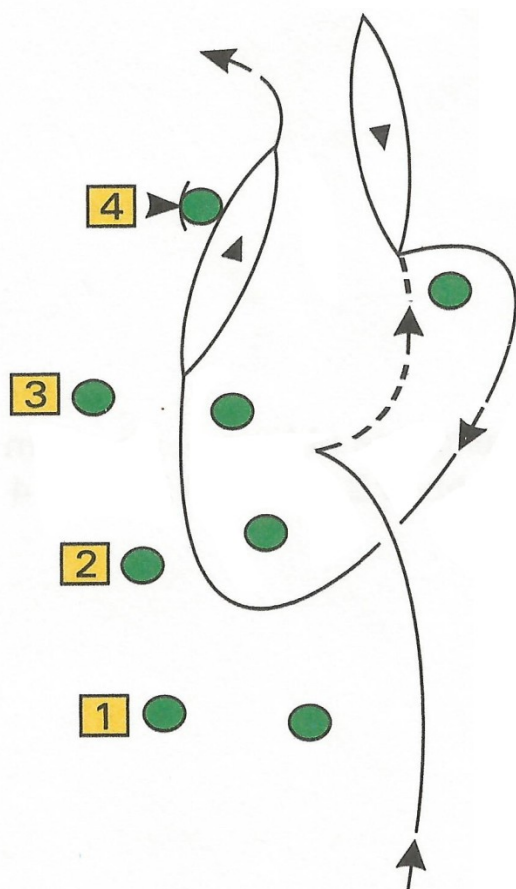
Rys. 77. Po pbb nr 1 następuje pbb nr 4) po czym łódź zawraca i następuje pbb nr2, pbb nr 3 i pbb nr 4

- 1 = 0
- 2 = 50
- 3 = 50
- 4 = 0



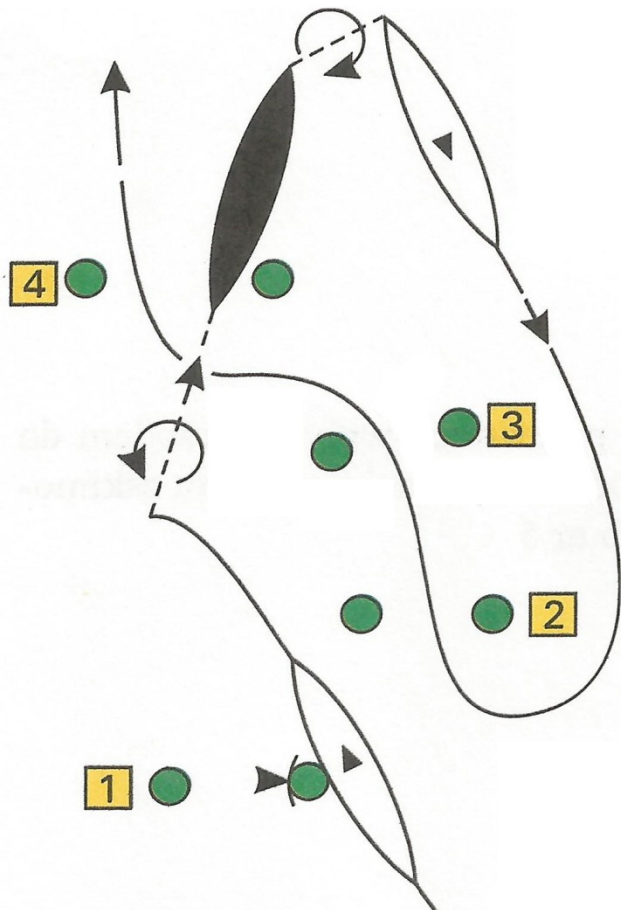
Rys. 78. Po pbb nr 1 łódź dotyka od wewnątrz palika bramki nr 4 przejeżdżając ją prawidłowo, następnie zawraca, po czym następuje pbb nr 2, pbb nr 3 i pbb nr 4

1 = 0
2 = 50
3 = 50
4 = 2



Rys. 79. Po przecięciu linii startu, łódź tyłem pbb nr 4, zawraca i pbb nr 2, pbb nr 3, zaś w bramce nr 4 dotyka palika łodzią od wewnątrz, przy czym następuje prawidłowy przejazd tej bramki

1 = 50
2 = 50
3 = 50
4 = 2



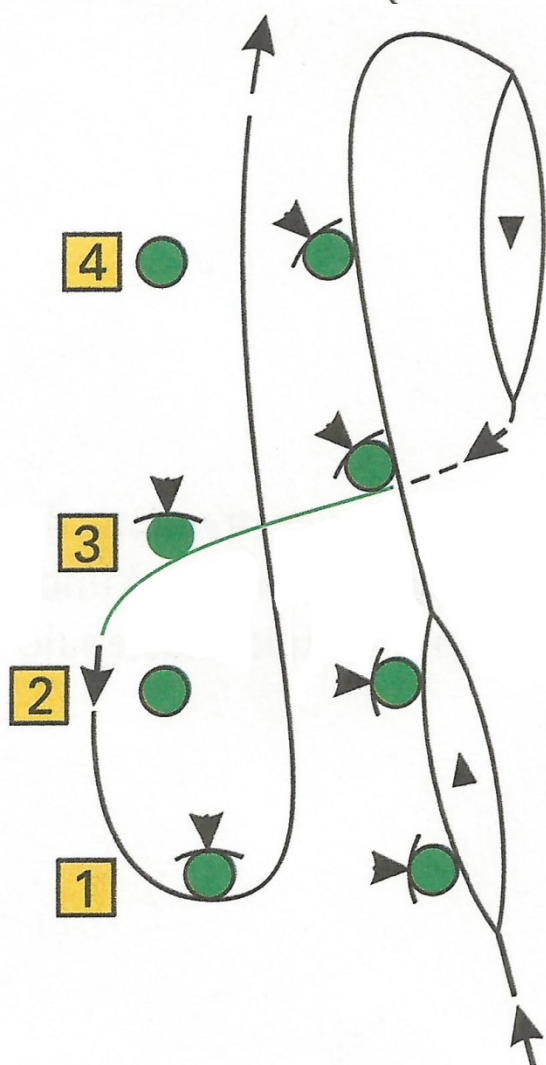
Rys. 80. Po przecięciu linii startu, łódź dotyka palika bramki nr 1 z zewnątrz i podczas wykonywania zwrotu wywraca się, przejeżdżając w wywrotce bramkę nr 4, następnie zawodnik wykonuje „eskimoskę” i zawraca dokonując pbb nr , pbb nr 3 i pbb nr

$$1 = 50$$

$$2 = 50$$

$$3 = 50$$

$$4 = 0$$



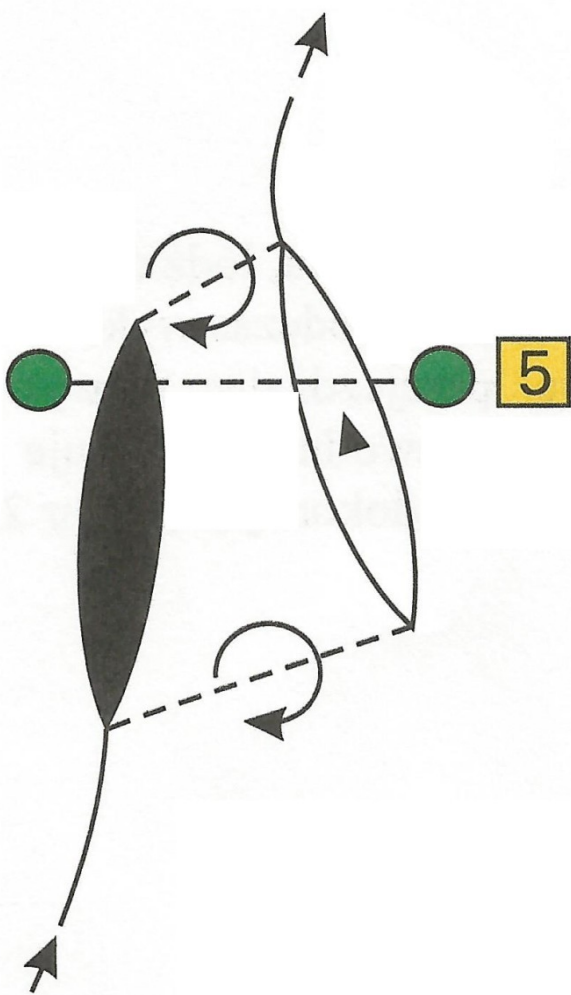
Rys. 81. Po przejechaniu linii startu łódź dotyka paliki nr 1, nr 2, nr 3, nr 4 wszystkie z zewnątrz, zawraca i dotyka drugiego palika bramki nr 3 i nr 1, po czym następuje pbb nr 1, pbb nr 2, pbb nr 3 i pbb nr 4

$$1 = 50$$

$$2 = 50$$

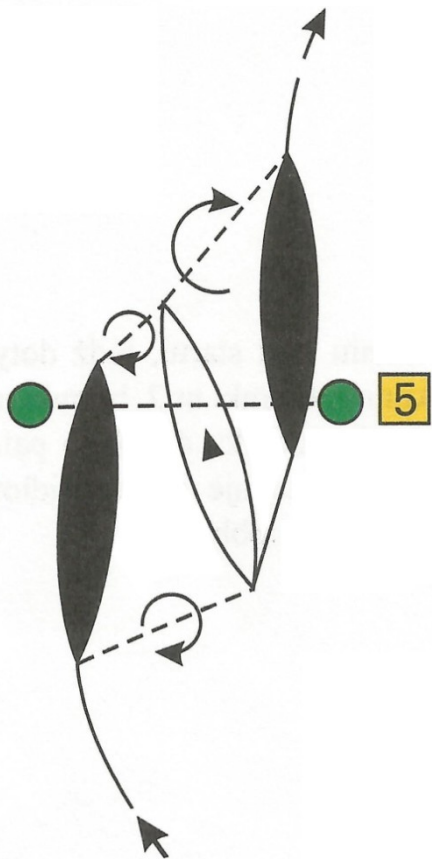
$$3 = 50$$

$$4 = 2$$



Rys. 82. Wywrócona łódź wpływa do bramki nr 5, zawodnik wykonuje „eskimoskę” i następuje pbb nr 5

5 = 0



Rys. 83. Analogicznie jak na rys. 82 z tym, że głowa zawodnika po wykonaniu „eskimoski” jest przed linią bramki, po pbb nr 5 następuje kolejna wywrotka

5 = 0

Kajakarstwo slalomowe



V
 [redacted]

Rys. 84. Wywrócona łódź wpływa do bramki nr 5 dotykając palika od wewnątrz, zawodnik wykonuje „eskimoskę” (głowa jest przed linią bramki) i następuje pbb nr 5

Rys. 86. Wywrócona łódź przepływa przez bramkę nr 5 - zawodnik może powtórzyć zanim jakkolwiek następna bramka będzie rozpoczęta (zgodnie z regulaminem pkt. 6.4.3. c

5 = 50 lub „0” gdy prawidłowo powtórzy

Rys. 85. Łódź wjeżdża tyłem do bramki nr 5 i dotyka palika od wewnątrz,

Rys. 87. Podczas najazdu na obie bramki, ciało zawodnika przecina linię bramki niezgodnie z jej kierunkiem, ale głowa tej linii nie przecina, następuje pbb nr 1 i nr 2

1 = 0

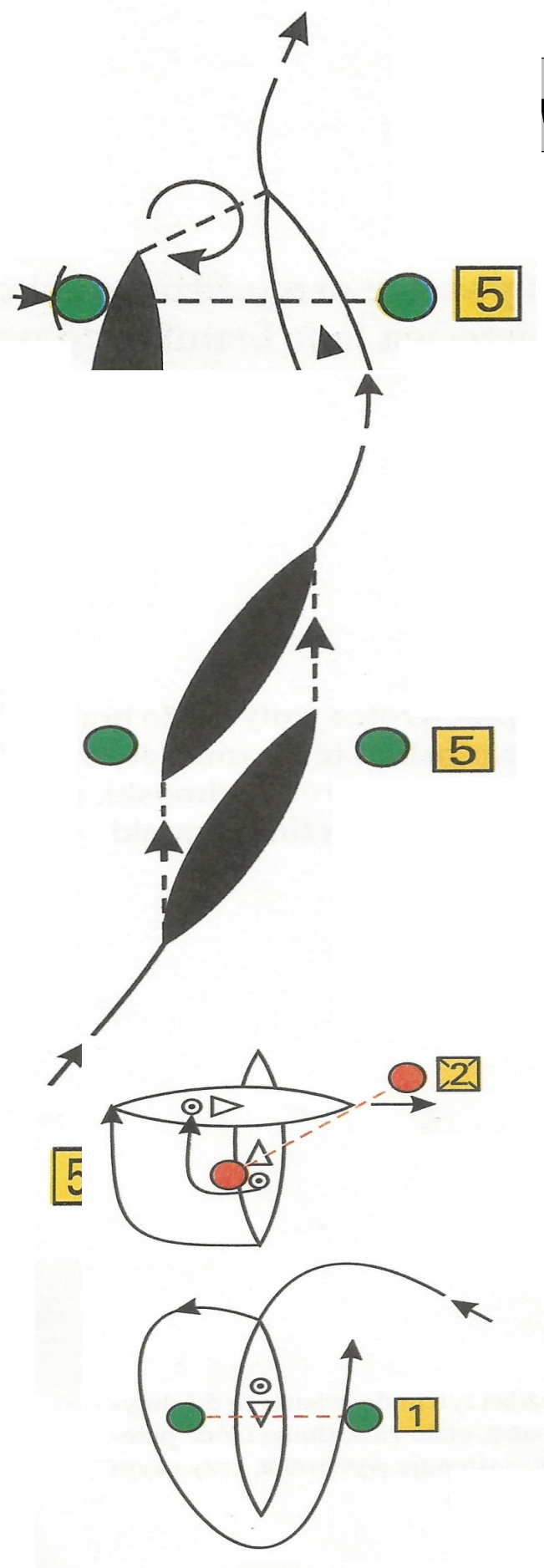
2 = 0

Objaśnienia:

Bramka podjazdowa - czerwona

1

bramka dowolna zgodna z prądem wody - zielona



Kajakarstwo slalomowe

